



## ส่วนที่ 1

### การประกอบธุรกิจ

#### 1. นโยบาย และภาพรวมการประกอบธุรกิจ

##### 1.1 ประวัติความเป็นมา การเปลี่ยนแปลงและพัฒนาการที่สำคัญของบริษัท

บริษัท ชูโก จำกัด (มหาชน) (“CRANE” หรือ “บริษัทฯ”) และบริษัทย่อยได้ก่อตั้งขึ้น โดยคุณธงไชย แพร่งรังสี ตั้งแต่ปี 2533 เพื่อประกอบธุรกิจจำหน่ายและซ่อมแซมเครื่องจักรกลหนักและอะไหล่ ซึ่งรวมถึงการให้บริการเช่าเครื่องจักรกลหนักสำหรับเคลื่อนย้ายวัสดุหรืออุปกรณ์ที่มีขนาดใหญ่หรือมีน้ำหนักมาก โดยเป็นการเริ่มดำเนินงานภายใต้บริษัท เดอะเครน เซอร์วิส จำกัด (“TCS”) ต่อมาเมื่ออุตสาหกรรมต่างๆ มีการขยายตัว ส่งผลให้มีความต้องการใช้เครื่องจักรกลหนักเพิ่มขึ้น จึงได้มีการจัดตั้ง บริษัท เดอะเครน แพลมบลิง จำกัด (“TCL”) บริษัท เดอะเครน ระยอง จำกัด (“TCR”) และ บริษัท เดอะเครน เฮฟวี่ลิฟท์ จำกัด (“TCH”) เพื่อรองรับการขยายตัวของธุรกิจ โดยเฉพาะในเขตอุตสาหกรรมต่าง ๆ

นอกจากการจัดตั้งกลุ่มบริษัทเดอะเครนแล้ว ในปี 2540 ยังได้มีการจัดตั้ง บริษัท ชูโก จำกัด ขึ้นเพื่อประกอบธุรกิจนำเข้าเครื่องจักรกลหนักใช้แล้วจากต่างประเทศสำหรับจำหน่ายให้กับลูกค้า รวมถึงการให้บริการซ่อมและจำหน่ายอะไหล่ให้กับบริษัทภายในกลุ่มและลูกค้าทั่วไป ต่อมากลุ่มบริษัทฯ ได้มีการปรับโครงสร้างการถือหุ้นและการดำเนินงานของกลุ่มบริษัทฯ ใหม่ โดยในปี 2547 บริษัท ชูโก จำกัด เข้าถือหุ้นในสัดส่วนร้อยละ 99.99 ในบริษัท เดอะเครน แพลมบลิง จำกัด (“TCL”) บริษัท เดอะเครน ระยอง จำกัด (“TCR”) บริษัท เดอะเครน เฮฟวี่ลิฟท์ จำกัด (“TCH”) และในปี 2549 บริษัท ชูโก จำกัด เข้าถือหุ้นในสัดส่วนร้อยละ 99.99 ในบริษัท เดอะเครน เซอร์วิส จำกัด (“TCS”) นอกจากนี้ยังได้มีการจัดโครงสร้างการประกอบธุรกิจใหม่ภายในกลุ่มโดย บริษัท ชูโก จำกัด จะทำหน้าที่ในการจำหน่ายและซ่อมแซมเครื่องจักรกลหนักเป็นหลัก ส่วนบริษัทย่อยจะประกอบธุรกิจให้บริการเช่าและขนส่ง

รายละเอียดการเปลี่ยนแปลงและพัฒนาการที่สำคัญมีดังต่อไปนี้

- ปี 2533 จัดตั้งบริษัท เดอะเครน เซอร์วิส จำกัด (“TCS”) มีสำนักงานตั้งอยู่บนถนนบางนา-ตราด กม. 3 ด้วยทุนจดทะเบียนและชำระแล้ว 2.00 ล้านบาท เพื่อให้บริการขายเครื่องจักรกลหนักใช้แล้ว เช่น รถเครน รถฟอร์คลิฟท์ และรถเทรลเลอร์ เป็นต้น และให้บริการเคลื่อนย้ายวัสดุหรืออุปกรณ์โดยรถเครน รถฟอร์คลิฟท์ รถเทรลเลอร์ รถบรรทุกและเครื่องจักรกลอื่น ซึ่งปัจจุบัน TCS มีทุนจดทะเบียนและชำระแล้ว 100.00 ล้านบาท
- ปี 2535 จัดตั้งบริษัท เดอะเครน แพลมบลิง จำกัด (“TCL”) ด้วยทุนจดทะเบียนและชำระแล้ว 2.00 ล้านบาท ตั้งอยู่ที่ อ.ศรีราชา จ.ชลบุรี เพื่อรองรับการขยายธุรกิจในบริเวณหน้าท่าเรือแหลมฉบังจังหวัดชลบุรี ซึ่งปัจจุบัน TCL มีทุนจดทะเบียนและชำระแล้ว 25.00 ล้านบาท
- ปี 2537 จัดตั้งบริษัท เดอะเครน ระยอง จำกัด (“TCR”) มีสำนักงานตั้งอยู่ที่ อ. บ้านค่าย จ. ระยอง ด้วยทุนจดทะเบียนและชำระแล้ว 2.00 ล้านบาท เพื่อการขยายธุรกิจมายังจังหวัดระยอง เนื่องจากกลุ่มลูกค้าของบริษัทฯ จำนวนมากตั้งอยู่ในนิคมอุตสาหกรรมมาบตาพุด และรองรับลูกค้ากลุ่มอุตสาหกรรมปิโตรเคมี โรงกลั่น โรงงานผลิตเหล็ก และธุรกิจท่าเรือ ซึ่งเป็นกลุ่มลูกค้าเป้าหมายหลักของบริษัทฯ ซึ่งปัจจุบัน TCR มีทุนจดทะเบียนและชำระแล้ว 150.0 ล้านบาท



- ปี 2539 จัดตั้งบริษัท เดอะเครน เฮฟวี่ลิฟท์ จำกัด (“TCH”) ด้วยทุนจดทะเบียน 10.00 ล้านบาท มีสำนักงานตั้งอยู่ที่บริเวณรังสิต เพื่อให้บริการเช่าและขนส่งครอบคลุมกลุ่มลูกค้าในพื้นที่จังหวัดปทุมธานี อยุธยา สระบุรี และจังหวัดต่างๆ ทางภาคใต้ ซึ่งปัจจุบัน TCH มีทุนจดทะเบียนและชำระแล้ว 25.00 ล้านบาท
- ปี 2540 จัดตั้งบริษัท ชูโก จำกัด ด้วยทุนจดทะเบียน 1.00 ล้านบาท (จำนวน 10,000 หุ้น มูลค่าที่ตราไว้หุ้นละ 100.00 บาท) ที่ อ.บางนา-ตราด กม. 7 เพื่อดำเนินธุรกิจด้านการนำเข้าเครื่องจักรกลหนักใช้แล้วจากต่างประเทศ หรือซื้อภายในประเทศ เพื่อนำมาซ่อมแซมและปรับสภาพให้ดียิ่งขึ้นก่อนจำหน่ายให้กับกลุ่มบริษัทย่อย (TCS, TCL, TCR และ TCH) หรือลูกค้าทั่วไปทั้งภายในประเทศไทยและประเทศเพื่อนบ้าน นอกจากนี้ CRANE ยังเป็นศูนย์ซ่อมเครื่องจักรกลหนักใช้แล้วและจำหน่ายอะไหล่ให้กับกลุ่มบริษัทย่อยและลูกค้าทั่วไป โดยรวมถึงกลุ่มลูกค้าโรงงานอุตสาหกรรมต่าง ๆ ทั้งนี้ภายหลังการจัดตั้งบริษัท ชูโก จำกัด กลุ่มบริษัทย่อยจึงเริ่มดำเนินธุรกิจหลักในการให้บริการเช่าเครื่องจักรกลหนักสำหรับเคลื่อนย้ายวัสดุหรืออุปกรณ์โดยรถเครน รถฟอร์คลิฟท์ รถเทรลเลอร์ และรถบรรทุกและเครื่องจักรกลเท่านั้น
- ปี 2542 บริษัท ชูโก จำกัดเพิ่มทุนจดทะเบียนและชำระแล้วจาก 1.00 ล้านบาทเป็น 50.00 ล้านบาท โดยการออกและเสนอขายหุ้นสามัญเพิ่มทุนให้แก่ผู้ถือหุ้นเดิม
- ปี 2545 บริษัท ชูโก จำกัดเพิ่มทุนจดทะเบียนและชำระแล้วจาก 50.00 ล้านบาทเป็น 100.00 ล้านบาทโดยการออกและเสนอขายหุ้นสามัญให้แก่ผู้ถือหุ้นเดิมในมูลค่าที่ตราไว้หุ้นละ 10.00 บาท
- พ.ศ. 2547 กลุ่มบริษัทฯ ดำเนินการจัดโครงสร้างการถือหุ้นภายในกลุ่ม โดยบริษัท ชูโก จำกัดเข้าถือหุ้นในบริษัทในเครือ ได้แก่ บริษัท TCL TCR และ TCH ในสัดส่วนร้อยละ 99.99 ของจำนวนหุ้นสามัญที่มีสิทธิออกเสียงทั้งหมดของ TCL TCH และ TCR โดยเป็นการซื้อหุ้นสามัญจากกลุ่มนายชงไชย แพร่รังสี ในมูลค่าเท่ากับมูลค่าที่ตราไว้คือ 100.00 บาทต่อหุ้น (สำหรับ TCL และ TCR) และ 10.00 บาทต่อหุ้น (สำหรับ TCH) ซึ่งแหล่งที่มาของเงินทุนมาจากการเพิ่มทุนของบริษัทฯ
- พ.ศ. 2547 บริษัท ชูโก จำกัดเพิ่มทุนจดทะเบียนและชำระแล้วจาก 100.00 ล้านบาทเป็น 200.00 ล้านบาท โดยการออกและเสนอขายหุ้นสามัญเพิ่มทุนให้แก่ผู้ถือหุ้นเดิมและพนักงานมูลค่าที่ตราไว้หุ้นละ 10.00 บาท
- ม.ย. 2548 แปรสภาพเป็นบริษัท ชูโก จำกัด (มหาชน) (“CRANE” หรือ “บริษัทฯ”)
- ค.ศ. 2549 บริษัทฯ ดกลงที่จะเข้าถือหุ้นใน TCS ในสัดส่วนร้อยละ 99.99 ของจำนวนหุ้นสามัญที่มีสิทธิออกเสียงทั้งหมดของ TCS โดยเป็นการซื้อหุ้นสามัญของ TCS จากนายชงไชย แพร่รังสี ในราคาเท่ากับมูลค่าที่ตราไว้คือ 1,000 บาทต่อหุ้น ซึ่งแหล่งที่มาของเงินทุนมาจากการเพิ่มทุนของบริษัท
- พ.ศ. 2549 บริษัทฯ ได้รับการสนับสนุนทางการเงินจากสถาบันการเงินในการซื้อที่ดินบริเวณ ถนนบางนา – ตราด กม. 22 เนื้อที่รวม 34-1-41 ไร่ จากบริษัท ฑูเคย์ ทรานสปอร์ต จำกัด (“TDT”) ในมูลค่า 280.00 ล้านบาท เพื่อรองรับการขยายธุรกิจในอนาคต เนื่องจากสถานที่ประกอบธุรกิจในขณะนั้นมีข้อจำกัดในด้านการขยายพื้นที่ บริษัทฯจึงมีนโยบายย้ายสถานที่ประกอบธุรกิจไปยังบริเวณอื่น ซึ่งที่ดินดังกล่าวสามารถที่จะรองรับการขยายธุรกิจในอนาคตของบริษัทฯได้ นอกจากนี้การซื้อที่ดินบริเวณดังกล่าวยังเป็นการปรับโครงสร้างหนี้ของบริษัทที่เกี่ยวข้องระหว่าง TCS และ TDT โดย TDT นำเงินที่ได้จากการขายที่ดินดังกล่าวชำระหนี้ที่มีอยู่กับ TCS
- พ.ศ. 2549 บริษัทฯเพิ่มทุนจดทะเบียนและชำระแล้วจาก 200.00 ล้านบาทเป็น 350.00 ล้านบาทโดยทำการเสนอขายแก่



- บุคคลในวงจำกัดจำนวน 50 ล้านหุ้น (มูลค่าที่ตราไว้หุ้นละ 1.00 บาท) ในราคาเสนอขายหุ้นละ 2.00 บาท และเสนอขายให้แก่กลุ่มธงไชยจำนวน 100 ล้านหุ้น (มูลค่าที่ตราไว้หุ้นละ 1.00 บาท) ในราคาเสนอขายหุ้นละ 1.00 บาท เพื่อใช้เป็นเงินทุนหมุนเวียนและเป็นเงินลงทุนใน TCS
- มี.ค. 2550 บริษัทฯเพิ่มทุนจดทะเบียนเป็น 450.00 ล้านบาท แบ่งเป็นหุ้นสามัญจำนวน 450,000,000 หุ้น (มูลค่าที่ตราไว้หุ้นละ 1.00 บาท) เพื่อรองรับการเข้าจดทะเบียนในตลาดหลักทรัพย์ เอ็ม เอ ไอ
- ก.พ. 2551 บริษัทฯได้รับอนุญาตให้ออกและเสนอขายหุ้นสามัญเพิ่มทุนของ CRANE ให้แก่ประชาชนโดยทั่วไปเป็นครั้งแรก (Initial Public Offering : IPO) และนำหุ้นสามัญของ CRANE เข้าจดทะเบียนในตลาดหลักทรัพย์ เอ็ม เอ ไอ
- ก.พ. 2554 บริษัทฯได้รับการแต่งตั้งให้เป็นตัวแทนจำหน่ายรถเครนยี่ห้อ ZOOMLION แต่เพียงผู้เดียวในประเทศไทยจากบริษัท ZOOMLION HEAVY INDUSTRY SCIENCE AND TECHNOLOGY CO., LTD. ประเทศสาธารณรัฐประชาชนจีน ซึ่งเป็นบริษัทผู้ผลิตรถเครนชั้นนำจากประเทศสาธารณรัฐประชาชนจีน รวมถึงการให้บริการหลังการขายและการจำหน่ายอะไหล่
- พ.ค. 2555 บริษัทฯเพิ่มทุนจดทะเบียนจากเดิม 450.00 ล้านบาท เป็นทุนจดทะเบียนและชำระแล้ว 506.25 ล้านบาท โดยการออกหุ้นสามัญใหม่จำนวน 56,249,953 หุ้น (มูลค่าที่ตราไว้หุ้นละ 1.00 บาท) เพื่อรองรับการจ่ายหุ้นปันผล
- มิ.ย. 2555 TCH บอกลีกส์ยูนิเวอร์ซิตีและย้ายที่ตั้งสำนักงานของบริษัทฯ มาที่บริเวณถนนบางนา-ตราด กม. 7
- ก.ค. 2555 บริษัทฯนำเข้ารถเครนใช้แล้วขนาด 600 คัน จากประเทศสหพันธ์สาธารณรัฐเยอรมนีเพื่อเป็นการรองรับการขายตัวของธุรกิจ
- พ.ย. 2555 บริษัทฯ ได้สั่งซื้อรถเครนใช้แล้วขนาด 1,250 คัน จากประเทศสหพันธ์สาธารณรัฐเยอรมนี และคาดว่าจะนำเข้าประมาณเดือนมกราคม 2556
- ม.ค. 2556 บริษัทฯ นำเข้ารถเครนใช้แล้วขนาด 1,250 คัน จากประเทศสหพันธ์สาธารณรัฐเยอรมนี เพื่อรองรับการขายงานเช่ารถเครนขนาดใหญ่ ดำเนินการในนาม TCR
- พ.ค. 2556 บริษัทฯเพิ่มทุนจดทะเบียนจากเดิม 506.25 ล้านบาท เป็นทุนจดทะเบียนและชำระแล้ว 578.57 ล้านบาท โดยการออกหุ้นสามัญใหม่จำนวน 72,320,280 หุ้น (มูลค่าที่ตราไว้หุ้นละ 1.00 บาท) เพื่อรองรับการจ่ายหุ้นปันผล
- เม.ย. 2557 TCR เพิ่มทุนจดทะเบียนจากเดิม 25.00 ล้านบาท เป็นทุนจดทะเบียนและชำระแล้ว 150.00 ล้านบาท โดยการออกและเสนอขายหุ้นสามัญให้แก่ผู้ถือหุ้นเดิมในมูลค่าที่ตราไว้หุ้นละ 100.00 บาท
- พ.ค. 2557 บริษัทฯเพิ่มทุนจดทะเบียนจากเดิม 578.57 ล้านบาท เป็นทุนจดทะเบียนและชำระแล้ว 626.78 ล้านบาท โดยการออกหุ้นสามัญใหม่จำนวน 48,214,186 หุ้น (มูลค่าที่ตราไว้หุ้นละ 1.00 บาท) เพื่อรองรับการจ่ายหุ้นปันผล

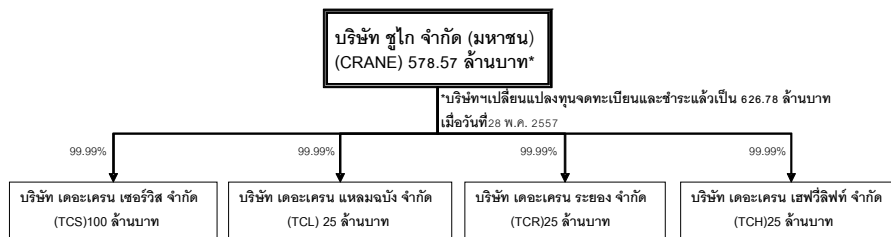


## 1.2 ภาพรวมการประกอบธุรกิจของบริษัทฯและบริษัทย่อย

บริษัท ซูโก จำกัด (มหาชน) (“CRANE” หรือ “บริษัทฯ”) และบริษัทย่อยประกอบธุรกิจจำหน่ายเครื่องจักรกลหนักใหม่ยี่ห้อ Zoomlion จากประเทศสาธารณรัฐประชาชนจีน จำหน่ายเครื่องจักรกลหนักใช้แล้วและให้บริการเช่าเครื่องจักรกลหนักสำหรับเคลื่อนย้ายวัสดุหรืออุปกรณ์ขนาดใหญ่ โดยเครื่องจักรกลหนักที่จำหน่ายและให้บริการเช่าได้แก่ รถเครน รถฟอร์คลิฟท์ รถยกตู้คอนเทนเนอร์ รถแมนลิฟท์ เพื่อการก่อสร้าง การยก ประกอบ และติดตั้งวัสดุหรืออุปกรณ์ รวมถึงให้บริการขนส่งและขนย้าย ด้วยรถหauled หางพเทรลเลอร์ และรถบรรทุกประเภทต่าง ๆ และการให้บริการซ่อมแซมและจำหน่ายอะไหล่สำหรับเครื่องจักรกลหนัก

โดยธุรกิจการจำหน่ายและให้บริการซ่อมแซมเครื่องจักรกลหนักดำเนินการโดยบริษัทฯ และธุรกิจการให้บริการเคลื่อนย้ายและขนส่งดำเนินการ โดยบริษัทย่อยของบริษัทฯ (“กลุ่มบริษัทย่อย”) ได้แก่ บริษัท เดอะเครน เซอร์วิส จำกัด (“TCS”) บริษัท เดอะเครน แพลมฉบับ จำกัด (“TCL”) บริษัท เดอะเครน ระยอง จำกัด (“TCR”) และ บริษัท เดอะเครน เซฟวิลิฟท์ จำกัด (“TCH”)

### โครงสร้างการถือหุ้นของบริษัทฯและบริษัทย่อย ณ วันที่ 31 มีนาคม 2557



หมายเหตุ : เมื่อวันที่ 17 เมษายน 2557 บริษัท เดอะเครน ระยอง จำกัด ได้เพิ่มทุนจดทะเบียนจากเดิม 25 ล้านบาท เป็นทุนจดทะเบียนใหม่ชำระแล้ว 150 ล้านบาท

### บริษัท ซูโก จำกัด (มหาชน)

บริษัทฯ ได้ก่อตั้งขึ้นเมื่อวันที่ 26 พฤษภาคม 2540 โดยมีวัตถุประสงค์แรกเริ่มเพื่อประกอบธุรกิจจัดหาและจำหน่ายเครื่องจักรกลหนักใช้แล้วเช่น รถเครน รถฟอร์คลิฟท์ รถยกตู้คอนเทนเนอร์ รถหauled หางพเทรลเลอร์ รถกระเช้า รถบรรทุกประเภทต่าง ๆ และเครื่องจักรกลหนักอื่น ๆ ต่อมาบริษัทฯ ได้ขยายธุรกิจในการจำหน่ายเครื่องจักรกลใหม่ยี่ห้อ Zoomlion นอกจากนี้ บริษัทฯยังให้บริการซ่อมแซมและจำหน่ายอะไหล่สำหรับเครื่องจักรกลหนักที่บริษัทฯจำหน่ายหรือให้บริการแก่ลูกค้าทั่วไป

ปัจจุบันบริษัทฯ มีสำนักงานตั้งอยู่เลขที่ 42/62 หมู่ที่ 14 ซอยจรรยาวัฒน์ 5 ถนนบางนา-ตราด กม. 7 ตำบลบางแก้ว อำเภอบางพลี จังหวัดสมุทรปราการ ซึ่งประกอบด้วยอาคารสำนักงานของบริษัทฯและศูนย์บริการซ่อมเครื่องจักรกลหนัก

### บริษัท เดอะเครน เซอร์วิส จำกัด

TCS ได้ก่อตั้งขึ้นเมื่อวันที่ 10 กรกฎาคม 2533 จึงถือว่าเป็นบริษัทแรกในกลุ่มที่ได้รับการจัดตั้งขึ้น โดยมีวัตถุประสงค์แรกเริ่มเพื่อประกอบธุรกิจจำหน่ายเครื่องจักรกลหนักใช้แล้ว เช่น รถเครน รถฟอร์คลิฟท์ และรถเทรลเลอร์ รวมถึงการ



ให้บริการเช่าเครื่องจักรกลหนักสำหรับการเคลื่อนย้ายและขนส่งวัสดุอุปกรณ์ขนาดใหญ่ และภายหลังการจัดโครงสร้างภายในกลุ่ม TCS จึงเหลือเพียงธุรกิจให้บริการเช่าเครื่องจักรกลหนักสำหรับการเคลื่อนย้ายและขนส่งวัสดุอุปกรณ์ขนาดใหญ่เท่านั้น โดย TCS ให้บริการแก่ลูกค้าสำหรับงานที่อยู่ในเขตกรุงเทพฯ และปริมณฑลเป็นหลัก

ปัจจุบัน TCS มีสำนักงานตั้งอยู่เลขที่ 42/51 หมู่ที่ 14 ถนนบางนา-ตราด กม. 7 ตำบลบางแก้ว อำเภอบางพลี จังหวัดสมุทรปราการ ซึ่งเป็นที่ตั้งใกล้กับสำนักงานของ CRANE ในปัจจุบัน

บริษัท เดอะเกรน แพลมบิง จำกัด

TCL ได้ก่อตั้งขึ้นเมื่อวันที่ 26 พฤศจิกายน 2535 โดยมีวัตถุประสงค์เริ่มแรกเพื่อประกอบธุรกิจให้บริการเช่าเครื่องจักรกลหนักสำหรับการเคลื่อนย้ายและขนส่งวัสดุอุปกรณ์ขนาดใหญ่ โดยเฉพาะการให้บริการกลุ่มลูกค้าในเขตพื้นที่หน้าท่าเรือแหลมฉบัง จังหวัดชลบุรีและบริเวณใกล้เคียงที่มีธุรกิจขนาดเล็กถึงขนาดกลางเป็นหลัก เช่น ธุรกิจโลจิสติกส์ ลานตู้ขนส่งสินค้าหรือที่เรียกว่า คอนเทนเนอร์ (Container) และโรงงานในเขตนิคมอุตสาหกรรมต่างๆ ในจังหวัดชลบุรีและพื้นที่ใกล้เคียงเป็นต้น จากทำเลที่ตั้งใกล้กับท่าเรือแหลมฉบัง ดังนั้น TCL จึงมีความชำนาญเป็นพิเศษในการให้บริการแก่ลูกค้าในธุรกิจโลจิสติกส์

ปัจจุบัน TCL มีสำนักงานตั้งอยู่เลขที่ 195/95 หมู่ที่ 5 ตำบลหนองขาม อำเภอสรีราชา จังหวัดชลบุรี ซึ่งประกอบด้วยอาคารสำนักงาน ลานจอดรถยนต์ อาคารซ่อมบำรุง และอาคารพักอาศัยของพนักงาน

บริษัท เดอะเกรน ระยอง จำกัด

TCR ได้ก่อตั้งขึ้นเมื่อวันที่ 14 มีนาคม 2537 โดยมีวัตถุประสงค์เริ่มแรกเพื่อประกอบธุรกิจเช่นเดียวกับ TCL คือการให้บริการเช่าเครื่องจักรกลหนักสำหรับการเคลื่อนย้ายและขนส่งวัสดุอุปกรณ์ขนาดใหญ่ แต่จะมุ่งเน้นการให้บริการในพื้นที่นิคมอุตสาหกรรมมาบตาพุด จังหวัดระยอง และพื้นที่บริเวณใกล้เคียงซึ่งโดยส่วนมากเป็นอุตสาหกรรมขนาดใหญ่ เช่น อุตสาหกรรมปิโตรเคมี โรงกลั่นน้ำมัน เป็นต้น ซึ่งต้องให้บริการเช่าเครื่องจักรพร้อมกับการบริการในเชิงเทคนิคสำหรับการเคลื่อนย้าย ประกอบ หรือติดตั้งเครื่องจักรหรืออุปกรณ์ขนาดใหญ่

ปัจจุบัน TCR มีสำนักงานตั้งอยู่เลขที่ 4/2 หมู่ที่ 4 ตำบลนิคมพัฒนา อำเภอนิคมพัฒนา จังหวัดระยอง ซึ่งภายในพื้นที่ประมาณ 10 ไร่ประกอบด้วย อาคารสำนักงาน ลานจอดรถยนต์ อาคารซ่อมบำรุง และอาคารพักอาศัยของพนักงาน

บริษัท เดอะเกรน เฮฟวี่ลิฟท์ จำกัด

TCH ได้ก่อตั้งขึ้นเมื่อวันที่ 5 กุมภาพันธ์ 2539 โดยมีวัตถุประสงค์เริ่มแรกเพื่อประกอบธุรกิจเช่นเดียวกับ TCL และ TCR โดยมุ่งเน้นให้บริการเช่าเครื่องจักรกลหนักในพื้นที่จังหวัดปทุมธานี อุทัย และจังหวัดต่างๆ ในภาคใต้ อย่างไรก็ตาม TCH ได้หยุดประกอบธุรกิจในการให้บริการเช่าเครื่องจักรกลหนักแก่ลูกค้าภายนอก เหลือเพียงการให้เช่าเครื่องจักรกลหนักให้แก่บริษัทภายในกลุ่มบริษัท พร้อมทั้งโอนย้ายธุรกิจของ TCH ไปยัง TCS เนื่องจากการดำเนินธุรกิจให้บริการเช่าเครื่องจักรกลหนักแก่ลูกค้าภายนอกระหว่างสองบริษัทมีความซ้ำซ้อนกัน และ TCH ได้ย้ายที่ตั้งสำนักงานมายังที่ตั้งสำนักงานของบริษัทฯ โดยบอกเลิกสัญญาเช่าที่ดินที่เคยเป็นที่ตั้งสำนักงานของ TCH เดิมบริเวณถนนพหลโยธิน



ทั้งนี้ บริษัทฯและบริษัทย่อยจำแนกการประกอบธุรกิจของบริษัทฯ ตามลักษณะการประกอบธุรกิจดังนี้

#### 1. ธุรกิจจำหน่ายเครื่องจักรกลหนัก

บริษัทฯดำเนินธุรกิจในการจำหน่ายเครื่องจักรกลหนัก โดยแบ่งเป็นการจำหน่ายเครื่องจักรกลหนักใหม่ และเครื่องจักรกลหนักใช้แล้วสำหรับเครื่องจักรกลหนักใหม่ได้แก่รถเครนยี่ห้อ Zoomlion ซึ่งบริษัทฯเป็นตัวแทนจำหน่ายแต่เพียงผู้เดียวในประเทศไทย และเครื่องจักรกลหนักใช้แล้วได้แก่ รถเครน รถฟอร์คลิฟท์ รถยกตู้คอนเทนเนอร์ รถหัวลาก หางเทรลเลอร์ รถกระเช้า รถบรรทุกประเภทต่าง ๆ และเครื่องจักรกลหนักอื่น ๆ ที่บริษัทฯนำมาปรับปรุงและซ่อมแซมให้อยู่ในสภาพสมบูรณ์ก่อนจำหน่ายให้แก่ลูกค้าทั่วไป

#### 2. ธุรกิจการให้บริการเช่าเครื่องจักรกลหนักสำหรับการเคลื่อนย้ายและขนส่งวัสดุอุปกรณ์ขนาดใหญ่

บริษัทย่อยของบริษัทฯดำเนินธุรกิจให้บริการเช่าเครื่องจักรกลหนัก โดยแบ่งเป็นการให้บริการเช่าเครื่องจักรกลหนักสำหรับการเคลื่อนย้ายวัสดุอุปกรณ์ขนาดใหญ่รวมถึงตู้คอนเทนเนอร์ได้แก่ รถเครน รถฟอร์คลิฟท์ และรถยกตู้คอนเทนเนอร์ และการให้บริการเช่าเครื่องจักรกลหนักสำหรับขนส่งสินค้าได้แก่ รถหัวลาก รถเทรลเลอร์ และรถบรรทุกต่าง ๆ

#### 3. ธุรกิจการให้บริการซ่อมแซมและจำหน่ายอะไหล่เครื่องจักรกลหนัก

บริษัทฯให้บริการซ่อมแซมเครื่องจักรกลหนักโดยทีมช่างของบริษัทฯ สำหรับให้บริการหลังการขายสำหรับเครื่องจักรกลหนักที่จำหน่ายโดยบริษัทฯทั้งเครื่องจักรกลหนักใหม่และใช้แล้ว รวมถึงให้บริการลูกค้าทั่วไปที่ต้องการซ่อมแซมเครื่องจักรกลหนัก

โครงสร้างรายได้ของบริษัทฯและบริษัทย่อยสำหรับงวดปี 2554 – 2556 และงวด 3 เดือนแรกปี 2557 แยกตามลักษณะการประกอบธุรกิจ จำแนกได้ดังนี้

สายผลิตภัณฑ์	ดำเนินการโดย	ปี 2554		ปี 2555		ปี 2556		ไตรมาส 1 ปี 2557	
		ล้านบาท	ร้อยละ	ล้านบาท	ร้อยละ	ล้านบาท	ร้อยละ	ล้านบาท	ร้อยละ
การให้บริการเช่าเครื่องจักรกลและขนส่ง									
การให้บริการเช่าเครื่องจักรกล	กลุ่มบริษัทย่อย	390.46	40.64	486.43	36.88	552.02	38.65	133.90	30.94
การให้บริการขนส่ง	กลุ่มบริษัทย่อย	44.17	4.60	34.81	2.64	25.91	1.81	2.90	0.67
การจำหน่ายเครื่องจักรกลหนัก									
เครื่องจักรกลหนักใหม่	CRANE	393.05	40.91	642.47	48.71	758.51	53.11	95.92	22.16
เครื่องจักรกลหนักใช้แล้ว	CRANE	96.26	10.02	80.36	6.09	45.01	3.15	21.72	5.02
การบริการซ่อมแซมและจำหน่ายอะไหล่	CRANE	32.46	3.38	32.42	2.46	32.56	2.28	16.16	3.73
รวมรายได้จากการขายและบริการ		956.4	99.55	1276.49	96.78	1414.01	99.00	270.60	62.52
รายได้อื่น		4.37	0.45	42.47	3.22	14.17	1.00	9.70	2.24
กำไรจากการขายที่ดิน (ก่อนหักค่าใช้จ่ายภาษี)		-	-	-	-	-	-	152.55	35.24
รายได้รวม		960.77	100.00	1318.96	100.00	1428.18	100.00	432.85	100.00

หมายเหตุ : CRANE หมายถึง บริษัท ชูโก จำกัด (มหาชน)

กลุ่มบริษัทย่อย หมายถึง บริษัทย่อยของ CRANE จำนวน 4 บริษัท ได้แก่



1. บริษัท เดอะเกรน เซอร์วิส จำกัด (“TCS”)
2. บริษัท เดอะเกรน แพลมบลิง จำกัด (“TCL”)
3. บริษัท เดอะเกรน ระยอง จำกัด (“TCR”)
4. บริษัท เดอะเกรน เฮฟวี่ลิฟท์ จำกัด (“TCH”)

### 1.3 เป้าหมายในการดำเนินธุรกิจ

บริษัทฯ และบริษัทย่อยในฐานะที่เป็นผู้นำในการให้บริการด้านการขยกและเคลื่อนย้ายวัสดุอุปกรณ์ ขนาดใหญ่ให้กับโรงงานอุตสาหกรรมและ โครงการขนาดใหญ่ ได้วางเป้าหมายที่จะใช้ความชำนาญและประสบการณ์ทำงานที่มีมาอย่างยาวนาน รวมถึงความพร้อมทั้งในเรื่องของ เครื่องจักรกลหนัก บุคลากร และระบบดำเนินการที่ได้มาตรฐานสากลทั้ง ISO 9001:2000 และ OHSAS 18001:1999 ที่ได้รับการรับรองจาก TUV Rheinland Group ประเทศเยอรมนี ในการยกระดับการให้บริการด้านการขยกและเคลื่อนย้ายวัสดุอุปกรณ์ ขนาดใหญ่ให้เทียบเท่ากับบริษัทคู่แข่งซึ่งเป็นบริษัทชั้นนำจากต่างประเทศ เพื่อเป็นการสร้างโอกาสในการแข่งขันรวมถึงการขยายขอบเขตการให้บริการไปสู่ต่างประเทศ ภายใต้การให้บริการแบบครบวงจร หรือการให้บริการแบบเบ็ดเสร็จ (Turnkey) ซึ่งเริ่มตั้งแต่ การออกแบบ การขนย้าย การกำหนดประเภทและชนิดของเครื่องจักร การประสานงานกับหน่วยงานอื่นที่เกี่ยวข้องกับการดำเนินงาน ทั้งในส่วนของภาคเอกชน และภาครัฐราชการ เพื่อให้ลูกค้าได้รับความสะดวก และสามารถควบคุมให้ดำเนินการภายใต้ระยะเวลาที่กำหนด สำหรับการขยายขอบเขตการให้บริการ ไปสู่ต่างประเทศจะเริ่มจากการรับงานให้บริการเช่าเครื่องจักรกลหนักของลูกค้าในกลุ่มรับเหมาก่อสร้างที่มีการรับงานก่อสร้างในประเทศเพื่อนบ้านเช่น ประเทศพม่าหรือประเทศลาว เป็นต้น

นอกจากนี้จากการที่บริษัทฯ ดำเนินธุรกิจในตลาดอุตสาหกรรมนี้มาเป็นเวลานาน รวมถึงการมีทีมงานที่มีความชำนาญและทักษะสูงบริษัทฯ จึงมีเป้าหมายสำหรับธุรกิจจำหน่ายเครื่องจักรกลหนักคือการขยายตลาดเครื่องจักรกลใหม่ยี่ห้อ Zoomlion ไปทั่วประเทศทั้งการจัดตั้งศูนย์จำหน่ายและศูนย์บริการหลังการขายตามภูมิภาคต่างๆ และการส่งเสริมการขายเช่นการฝึกอบรมพนักงานควบคุมเครื่องจักรกลหนักเพื่อให้ยี่ห้อ Zoomlion เป็นที่รู้จักและได้รับการยอมรับมากขึ้น



## 2. ลักษณะการประกอบธุรกิจ

### การประกอบธุรกิจของแต่ละสายผลิตภัณฑ์

#### 2.1 ลักษณะผลิตภัณฑ์หรือบริการ

บริษัท จำแนกการประกอบธุรกิจตามลักษณะการประกอบธุรกิจของบริษัทฯ ได้ 3 กลุ่ม คือ

##### 2.1.1 ธุรกิจการจำหน่ายเครื่องจักรกลหนัก ดำเนินธุรกิจโดยบริษัทฯ แบ่งเป็น

###### ♦ การจำหน่ายเครื่องจักรกลหนักใหม่

บริษัทจำหน่ายเครื่องจักรกลหนักใหม่ยี่ห้อ Zoomlion จากประเทศสาธารณรัฐประชาชนจีน ซึ่งบริษัทฯ ได้รับการแต่งตั้งเป็นตัวแทนจำหน่ายแต่เพียงผู้เดียวในประเทศไทยตั้งแต่ปี 2554 จาก Zoomlion Heavy Industry Science and Technology Co., Ltd. ในการจำหน่ายเครื่องจักรกลหนักใหม่ประเภทรถเครน เช่น truck crane, all terrain crane, และ crawler crane รวมถึงการเป็นตัวแทนในการให้บริการหลังการขายและการฝึกอบรมผู้ควบคุมเครื่องจักรกลหนัก โดยทาง Zoomlion จะเป็นผู้ให้ความช่วยเหลือในการอบรมเรื่องสินค้า การช่วยเหลือด้านเทคนิค ด้านงานบริการลูกค้าและด้านการตลาด ซึ่ง Zoomlion ได้จัดส่งวิศวกรและทีมขาย เพื่อเข้ามาฝึกอบรมและให้ความรู้แก่พนักงานของบริษัทฯ เป็นประจำอย่างน้อยปีละ 2 ครั้ง ทั้งนี้บริษัทฯ ไม่ต้องเสียค่าใช้จ่ายในการฝึกอบรมหรือค่าบริการอื่นๆ เพิ่มเติม รวมถึงบริษัทฯ ได้ส่งพนักงานของบริษัทฯ ไปฝึกอบรมและทดลองปฏิบัติงานจริงร่วมกับพนักงานของ Zoomlion ที่สำนักงานใหญ่ของ Zoomlion ในประเทศสาธารณรัฐประชาชนจีนเป็นประจำ สำหรับรถเครน ที่บริษัทฯ จำหน่ายจะได้รับการประกันคุณภาพเป็นเวลาอย่างน้อย 1 ปี ซึ่งมีเงื่อนไขในการรับประกันที่สำคัญคือ หากเกิดความเสียหายภายในระยะเวลาประกันโดยเกิดจากคุณภาพสินค้าและไม่ได้เกิดจากการใช้งานของลูกค้า ลูกค้าสามารถนำสินค้าเข้ารับการซ่อมที่ศูนย์ซ่อมของบริษัทฯ โดยไม่เสียค่าใช้จ่ายในการซ่อม ทั้งนี้เงื่อนไขการรับประกันดังกล่าว ทาง Zoomlion ตกลงที่จะรับผิดชอบค่าเสียหายของอะไหล่ และบริษัทฯ รับผิดชอบในส่วนค่าแรง และค่าเดินทางที่เกิดขึ้นจากการซ่อมแซมตามเงื่อนไขการรับประกัน

###### ♦ การจำหน่ายเครื่องจักรกลหนักใช้แล้ว

บริษัทฯ และบริษัทย่อยประกอบธุรกิจจำหน่ายเครื่องจักรกลหนักใช้แล้วตั้งแต่ปี 2533 เริ่มจากการจำหน่ายรถเครน รถฟอร์คลิฟท์ และรถเทรลเลอร์ใช้แล้ว ให้แก่ลูกค้าที่มีความต้องการซื้อเครื่องจักรสำหรับการใช้งานต่อเนื่องในระยะยาว ซึ่งหากลงทุนซื้อเป็นกรรมสิทธิ์จะคุ้มค่ากว่าการเช่า ลูกค้าจึงติดต่อซื้อเครื่องจักรกลหนักใช้แล้วที่มีราคาถูกกว่าเครื่องจักรกลหนักใหม่อย่างมาก โดยเฉพาะในอดีต การสั่งซื้อและนำเข้าเครื่องจักรกลหนักใหม่เองจะต้องใช้เงินทุนจำนวนมากไม่คุ้มค่ากับการลงทุน บริษัทฯ จึงมีบริการจำหน่ายเครื่องจักรกลหนักใช้แล้ว ซึ่งเครื่องจักรกลหนักใช้แล้วที่บริษัทฯ จำหน่ายมาจากเครื่องจักรกลหนักที่บริษัทฯ นำเข้าจากต่างประเทศเพื่อจำหน่ายโดยตรงหรือเครื่องจักรกลหนักที่บริษัทฯ จัดหาเพื่อใช้งานในธุรกิจให้บริการเช่าและขนส่งของบริษัทฯเองและทำการปรับปรุงจนอยู่ในสภาพดีเพื่อจำหน่ายให้กับทางลูกค้าต่อไป ทั้งนี้บริษัทฯ จัดหาเครื่องจักรกลหนักใช้แล้วผ่านตัวแทนรับซื้อและจำหน่ายเครื่องจักรกลหนักใช้แล้ว (broker) ในต่างประเทศ รวมถึงการเข้าร่วมประมูลซื้อเครื่องจักรกลหนักใช้แล้วในประเทศญี่ปุ่นหรือประเทศ





ในแถบยุโรป (การจัดการเครื่องจักรกลหนักดูรายละเอียดเพิ่มเติมข้อ 2.3 การจัดหาผลิตภัณฑ์หรือบริการ) และจากประสบการณ์อันยาวนานของทีมช่างและผู้บริหารในการจัดหาเครื่องจักรกลหนักไปแล้ว รวมถึงความสัมพันธ์ที่ดีกับ broker และลานประมูล ทำให้บริษัทฯ สามารถคัดเลือกเครื่องจักรกลหนักที่อยู่ในสภาพดีเพียงพอต่อการปรับปรุงเพื่อใช้งานในระยะยาว ซึ่งภายหลังจากที่บริษัทฯ ได้นำเข้าเครื่องจักรกลหนักดังกล่าวแล้ว บริษัทฯ จะตรวจสอบสภาพ ซ่อมแซม ปรับปรุงและปรับสภาพเครื่องจักร (overhaul) โดยอาศัยความชำนาญและประสบการณ์ของทีมช่างของบริษัทฯ จนเครื่องจักรดังกล่าวอยู่ในสภาพที่สมบูรณ์พร้อมใช้งาน หลังจากนั้นบริษัทฯ จะนำเครื่องจักรกลหนักดังกล่าวออกจำหน่าย หรือใช้สำหรับธุรกิจให้บริการเช่าและขนส่งจวบจนบริษัทฯ เห็นว่าควรถือเครื่องจักรใหม่ทดแทนรุ่นเก่า บริษัทฯ จะนำเครื่องจักรที่ใช้งานมาปรับปรุงสภาพและจำหน่ายให้แก่ลูกค้าต่อไป

#### 2.1.2 ธุรกิจการให้บริการเช่าและขนส่ง

การให้บริการเคลื่อนย้าย ชก ประกอบ และติดตั้งเครื่องจักร วัสดุหรืออุปกรณ์ที่มีขนาดใหญ่ ด้วยรถเครน รถฟอร์คลิฟท์ รถยกตู้คอนเทนเนอร์ และเครื่องจักรอื่นๆ รวมถึงการให้บริการขนส่งด้วยรถหauled ทางทะเล-เลอร์ รถบรรทุกประเภทต่างๆ ซึ่งการให้บริการเช่าของบริษัทฯ สามารถจำแนกตามลักษณะการให้บริการแก่ลูกค้าได้เป็น 3 ประเภทดังนี้

- การให้บริการแบบการเหมาโครงการ ได้แก่การให้บริการขหรือเคลื่อนย้ายวัสดุอุปกรณ์ที่มีความซับซ้อน มีการวางแผนอย่างละเอียดด้วยทีมวิศวกรของบริษัทฯ ที่ทำงานร่วมกับลูกค้าหรือผู้ว่าจ้างอย่างใกล้ชิด รวมถึงมีการเตรียมการล่วงหน้าเป็นระยะเวลาพอสมควรก่อนมีการขหรือเคลื่อนย้ายจริง การให้บริการแบบการเหมาโครงการถือเป็นการเพิ่มมูลค่าการบริการของบริษัทฯ จากการที่บริษัทฯ มีประสบการณ์ในการขหรือเคลื่อนย้ายด้วยเครื่องจักรกลหนักมากกว่า 20 ปีจึงได้รับการยอมรับจากลูกค้าในการให้บริการสำหรับงานที่มีความซับซ้อนดังกล่าว ทั้งนี้บริษัทฯ จะคิดค่าบริการแบบเบ็ดเสร็จและมีการกำหนดระยะเวลาดำเนินการไว้อย่างชัดเจน
- การให้บริการเช่าแบบรายเดือน ได้แก่การให้บริการเช่าเครื่องจักรกลหนักในระยะยาว (ลูกค้ามีการกำหนดระยะเวลาเช่ามากกว่า 1 เดือน) ซึ่งมีทั้งลูกค้าเก่าและลูกค้าใหม่ โดยปกติเป็นงานที่ไม่มีความซับซ้อนคือลักษณะการขหรือเคลื่อนย้ายที่มีความเสี่ยงที่จะเกิดอันตรายจากการทำงานได้น้อย และลูกค้ามีการทำงานลักษณะดังกล่าวอยู่แล้ว เช่นการขหรือเคลื่อนย้ายวัสดุก่อสร้างในการก่อสร้างถนนหรือรถไฟฟ้า
- การให้บริการเช่าแบบรายวัน โดยส่วนใหญ่บริษัทฯ จะให้บริการแก่ลูกค้าแบบรายเดือนหรือแบบการเหมาโครงการ แต่ในบางครั้งทั้งลูกค้าเก่าและลูกค้าใหม่มีความจำเป็นต้องใช้เครื่องจักรกลหนักแบบเร่งด่วนในระยะเวลาสั้นๆ และบริษัทฯ มีเครื่องจักรกลหนักที่สามารถให้บริการได้ ซึ่งบริษัทฯ จะคิดค่าบริการดังกล่าวเป็นแบบรายวัน

ธุรกิจให้บริการเช่าและขนส่งดำเนินการโดยบริษัทย่อยทั้ง 3 บริษัท คือ TCS TCL และ TCR กลุ่มบริษัทย่อยจะให้คำแนะนำ คำปรึกษาและวิธีการใช้งานของเครื่องจักรกล เริ่มตั้งแต่การส่งผู้เชี่ยวชาญหรือวิศวกรเข้า



ไปร่วมหารือ วางแนวทาง และแนะนำวิธีปฏิบัติงานให้กับผู้ว่าจ้าง ณ จุดปฏิบัติงาน ตลอดจนพิจารณาข้อจำกัดของสถานที่ที่อาจมีผลกระทบต่อการทำงาน จากนั้นบริษัทจะดำเนินการออกแบบและวางแผนการทำงานร่วมกับเจ้าของงานหรือผู้ว่าจ้าง เช่นการจัดตำแหน่งจุดทำงานที่เหมาะสม การจัดหาอุปกรณ์พิเศษต่าง ๆ ที่ต้องใช้ร่วมกับเครื่องจักรกลหนักของบริษัท หรือระยะเวลาการทำงานที่เหมาะสมเป็นต้น เพื่อให้การทำงานสำเร็จ ลดความเสี่ยงป้าหมายและมีความปลอดภัยสูงสุดต่อลูกค้าหรือผู้ว่าจ้าง กลุ่มบริษัทยังใช้โปรแกรม AUTOCAD ในการดำเนินการออกแบบและวางแผนดังกล่าว เพื่อให้ลูกค้าสามารถมองเห็นภาพการปฏิบัติงานได้ก่อนลงมือปฏิบัติงานจริง เมื่อลูกค้าตกลงทำการว่าจ้างแล้ว กลุ่มบริษัทจะเรียกทีมงานที่เกี่ยวข้องมาร่วมกันวางแผนเพื่อจัดเตรียมเครื่องจักรและอุปกรณ์ให้ตรงตามแผนงานที่ได้วางไว้ พร้อมจัดพนักงานขับรถและผู้ควบคุมงานที่มีความชำนาญและมีใบอนุญาตควบคุมเครื่องจักรกลหนักถูกต้องครบถ้วนเข้าปฏิบัติงานตามเวลาที่ลูกค้ากำหนด

กลุ่มบริษัทยังนอกจากจะเป็นหนึ่งในผู้ให้บริการที่มีความพร้อมทั้งในเรื่องของเครื่องจักรกลหนักและบุคลากรในระดับชั้นแนวหน้าของประเทศไทยแล้ว ยังให้ความสำคัญกับระบบความปลอดภัยในการทำงาน เริ่มตั้งแต่การควบคุมมาตรฐานความปลอดภัยของเครื่องจักรกลหนักและอุปกรณ์ที่เกี่ยวข้อง ซึ่งมีขั้นตอนการดูแลรักษาเครื่องจักรและการทดสอบก่อนเริ่มปฏิบัติงานจริงสำหรับรถเครนขนาดใหญ่ และการตรวจสอบความปลอดภัยของเครื่องจักรกลหนักโดยผู้ตรวจสอบที่ได้รับอนุญาตจากกรมแรงงาน กระทรวงมหาดไทย หรือที่เรียกว่าการตรวจสอบ คลป.2 เป็นประจำทุก 3 เดือนสำหรับรถเครนทุกชนิดและทุกขนาด เพื่อให้เกิดความมั่นใจว่าสามารถใช้งานได้อย่างปลอดภัย พร้อมกันนี้ บริษัทมีการจัดอบรมพนักงานในหลักสูตรต่างๆ ที่เกี่ยวข้องกับการปฏิบัติงานและความปลอดภัยเพื่อให้พนักงานได้มีความรู้ความสามารถในการทำงานและเป็นไปตามกฎกระทรวงที่ประกาศใช้ด้วย ปัจจุบันบริษัทและกลุ่มบริษัทยังได้รับมาตรฐาน ISO 9001:2000 ที่เกี่ยวกับ Quality Management System สำหรับระบบการทำงานของบริษัทฯ และกลุ่มบริษัทย่อยและ ISO 18001:1999 ที่เกี่ยวกับ Occupational Health & Safety จาก TUV Rheinland ด้วยความพร้อมดังกล่าว บริษัทจึงมุ่งเน้นให้บริการเช่าเครื่องจักรกลหนักกับกลุ่มลูกค้าในระดับบน ที่ให้ความสำคัญในเรื่องความปลอดภัยควบคู่กับประสิทธิภาพการทำงานสำหรับการเคลื่อนย้ายเครื่องจักร วัสดุอุปกรณ์ที่ซับซ้อนมากกว่าเรื่องราคาเช่าเครื่องจักรกลหนัก เนื่องจากวัสดุอุปกรณ์ของลูกค้าระดับบนจะมีมูลค่าสูง ซึ่งหากลูกค้าเลือกใช้ผู้ให้บริการที่ไม่มีประสบการณ์หรือความชำนาญแล้วเกิดข้อผิดพลาดจะมีความเสียหายต่อลูกค้าเป็นอันมาก ซึ่งในช่วงที่ผ่านมาจนถึงปัจจุบัน กลุ่มบริษัทยังได้ให้บริการอย่างต่อเนื่องกับลูกค้าในกลุ่มอุตสาหกรรมปิโตรเคมี โรงไฟฟ้า โรงกลั่นน้ำมัน และโรงงานน้ำตาล เป็นต้น รวมทั้งได้ผ่านการอนุมัติให้เป็น Approved vender list ของบริษัทในกลุ่มอุตสาหกรรมพลังงานและปิโตรเคมี

นอกจากนี้ บริษัท เดอะเกรน แพลมฉบับ จำกัด (“TCL”) หนึ่งในกลุ่มบริษัทยังได้ให้บริการยกและขนย้ายตู้ container ในบริเวณลานตู้ container สำหรับลูกค้าในกลุ่มธุรกิจโลจิสติกส์หลายรายอย่างต่อเนื่องมาตลอด โดยเครื่องจักรกลหนักที่ TCL ให้บริการเช่าได้แก่ รถยกตู้ ซึ่งมีทั้งรถยกตู้หนักและตู้เปล่า ขนาดตั้งแต่ 40 ตันขึ้นไป ที่มีประสิทธิภาพสูงและช่วยลดความเสี่ยงในการเกิดอุบัติเหตุจากการใช้สลิชก เช่น รถยกตู้หนักชนิด top loader และ reach stacker และรถยกตู้เบาชนิด side spreader และให้บริการเช่ารถฟอร์คลิฟขนาด



ตั้งแต่ 2.5 – 25 ตัน ซึ่งนอกเหนือจากความพร้อมในเรื่องของประเภท ขนาดและจำนวนรถยกคู่และรถฟอร์คลิฟท์แล้ว TCL ยังมีความพร้อมทั้งในส่วนของบริษัทฯ พนักงานปฏิบัติงาน ช่างประกอบและช่างซ่อมที่มีความชำนาญเฉพาะทาง เพื่อสร้างความมั่นใจกับกลุ่มลูกค้าในเรื่องของความพร้อมของเครื่องจักรกลหนัก การดูแลรักษา ความปลอดภัย และความต่อเนื่องในการให้บริการ

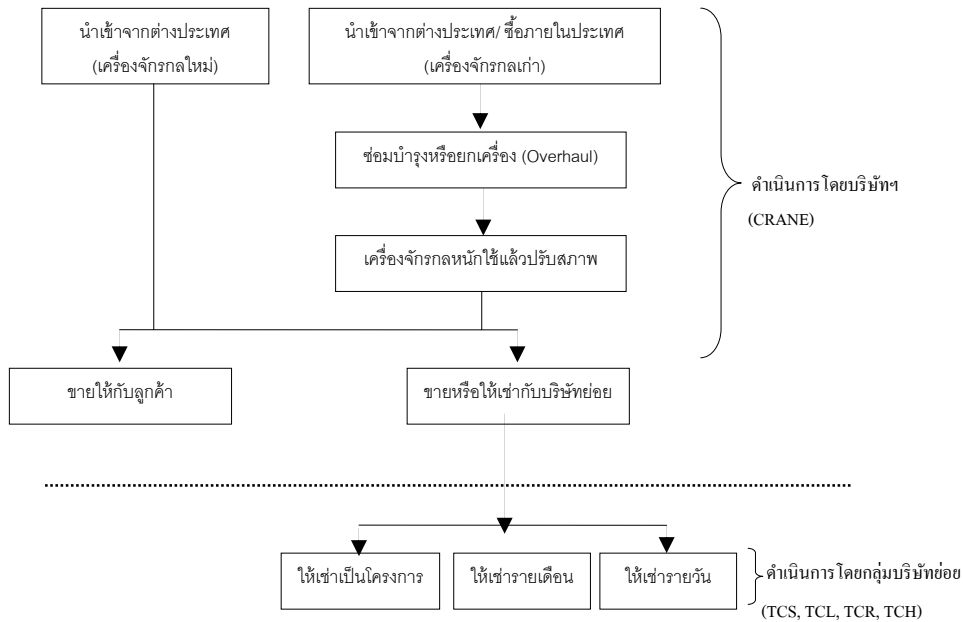
กลุ่มบริษัทยังมีเครื่องจักรกลหนักที่ไว้รองรับการให้บริการแก่ลูกค้า แบ่งได้เป็น 3 ประเภทหลักดังนี้

1. รถเครน (crane) เป็นเครื่องจักรกลหนักที่ใช้ในการก่อสร้างของภาคอุตสาหกรรมขนาดใหญ่และเล็ก ทั้งงานภาคเอกชนและโครงการต่าง ๆ ของรัฐบาล รวมถึงกิจการท่าเรือ งาน โรงกลั่น โรงไฟฟ้า และอุตสาหกรรมปิโตรเคมี โดยใช้ในการยก ประกอบ หรือติดตั้ง เครื่องจักรหรือสิ่งของที่มีขนาดใหญ่มีความสูงและน้ำหนักมาก สิ่งของขนาดเล็กที่มีความสูง รวมถึงสิ่งของทั่วไป รถเครนส่วนใหญ่ของบริษัทฯ เป็นรถเครนใช้แล้วสภาพดี นำเข้าจากประเทศญี่ปุ่น เช่น ยี่ห้อ Kato, Tadano, P&H, Kobelco, Sumitomo, IHI, และ Hitachi ส่วนรถเครนที่นำเข้าจากประเทศเยอรมนีและเนเธอร์แลนด์ เช่น ยี่ห้อ Demag, Gottwald, และ Liebherr เป็นต้น สำหรับข้อมูล ณ วันที่ 31 พฤษภาคม 2557 บริษัทฯมีรถเครนขนาดใหญ่สำหรับให้บริการเข้าได้แก่ รถ crawler crane ยี่ห้อ Demag รุ่น CC6800 ขนาด 1,250 ตัน ซึ่งถือเป็นรถเครนที่มีขนาดใหญ่ที่สุดที่มีประจำอยู่ในประเทศไทยและภูมิภาคเอเชียตะวันออกเฉียงใต้และรุ่น CC2800-1 ขนาด 600 ตัน
  2. รถฟอร์คลิฟท์ (forklift) และรถยกคู่ เป็นเครื่องจักรกลหนักขนาดกลาง ใช้ในการยกสินค้าตามโรงงาน อุตสาหกรรมต่าง ๆ และใช้งานตามจุดขนส่งสินค้าเช่นท่าเรือหรือสนามบิน เพื่อช่วยในการยก ย้ายสินค้าที่นำเข้า หรือส่งออกต่างประเทศ รถฟอร์คลิฟท์และรถยกคู่ของบริษัทฯส่วนใหญ่เป็นรถใช้แล้วสภาพดี นำเข้าจากญี่ปุ่น เช่น ยี่ห้อ Toyota, Komatsu, Mitsubishi, และ TCM และยี่ห้อ PPM, Boss, Hyster และ Yale จากประเทศในทวีปยุโรปและประเทศสหรัฐอเมริกา
  3. กลุ่มรถเพื่อให้บริการด้านการขนส่งโดยเฉพาะ ได้แก่ รถหัวลาก (prime mover) ทางเทรลเลอร์พื้นเรียบ และขนถ่าย (flat bed และ low bed trailer) ซึ่งรถในกลุ่มนี้จะใช้ในการขนส่งเครื่องจักรกลหนักของบริษัทฯ เป็นหลัก เช่น รถเครน 1,250 ตัน ซึ่งต้องถอดเป็นชิ้นส่วนก่อนขนส่งไปยังสถานที่ทำงานของลูกค้าและประกอบให้เรียบร้อยก่อนเริ่มงานได้
- 2.1.3 ธุรกิจการให้บริการซ่อมแซมและจำหน่ายอะไหล่

เป็นธุรกิจที่ให้บริการแก่กลุ่มบริษัทย่อยของบริษัทฯรวมไปถึงลูกค้าทั่วไป โดยบริษัทฯใช้ศักยภาพที่มีอยู่แล้ว ประกอบด้วย โรงงานสำหรับซ่อมเครื่องจักรกลหนักที่มีอุปกรณ์พร้อมและครบถ้วน และทีมช่างที่มีความชำนาญงานและประสบการณ์สูงเป็นจำนวนมาก รวมทั้งสามารถจัดหาอะไหล่ได้เกือบทุกชนิดจากทั้งภายในและต่างประเทศ ทั้งนี้ บริษัทฯเน้นงานซ่อมของกลุ่มบริษัทย่อยและงานซ่อมของลูกค้าที่ซื้อเครื่องจักรจากบริษัทฯเป็นสำคัญ โดยเฉพาะเครื่องจักรกลหนักยี่ห้อ Zoomlion ซึ่งลูกค้าจะนำเครื่องจักรกลหนักเข้ารับบริการตรวจเช็คและซ่อมบำรุงรักษาตามระยะเวลาที่กำหนด โดยบริษัทฯได้รับความช่วยเหลือจาก Zoomlion ในการส่งผู้เชี่ยวชาญมาฝึกอบรมทีมช่างของบริษัทฯเป็นประจำ เพื่อให้มั่นใจว่าการให้บริการของบริษัทฯเป็นมาตรฐานเดียวกับศูนย์ซ่อมของ Zoomlion



### ภาพรวมของขั้นตอนการดำเนินงานหลักของบริษัทและบริษัทย่อย



## 2.2 การตลาดและภาวะการแข่งขัน

### 2.2.1. กลยุทธ์การตลาด

กลยุทธ์หลักของบริษัทฯ คือมุ่งเน้นการให้บริการที่ครบวงจรแก่ลูกค้า ซึ่งการบริการดังกล่าวเป็น จุดเด่นในการสร้างความเชื่อมั่นทั้งในกลุ่มลูกค้าเก่าและลูกค้าใหม่ และยังเป็นจุดขายของบริษัทฯ ที่สร้างความแตกต่างจากบริษัทคู่แข่งไม่ว่าจะเป็นการลงทุนในธุรกิจจำหน่ายเครื่องจักรกลใหม่ และการลงทุนเครื่องจักรกลหนักสำหรับให้บริการเช่าทั้งการเพิ่มจำนวน เพิ่มขนาด และเพิ่มประสิทธิภาพเครื่องจักร การซ่อมแซมบำรุงรักษาเครื่องจักรที่มีอยู่ให้อยู่ในสภาพดีและพร้อมทำงานได้อย่างปลอดภัยตลอดเวลา ทีมงานที่มีความชำนาญและประสบการณ์ โดยสามารถแยกกลยุทธ์ทางการตลาดที่สำคัญได้ดังนี้

- 1) จัดให้มีเครื่องจักรกลหนักที่มีความสามารถเพิ่มขึ้นในการทำงาน เพื่อรองรับงานได้หลากหลายมากขึ้น โอกาสและช่องทางในการทำตลาดมีความทั่วถึงและครอบคลุมในหลายลักษณะงาน ซึ่งเป็นอีกทางเลือกหนึ่งของกลุ่มลูกค้าที่ต้องการใช้เครื่องจักรกลหนักขนาดใหญ่ เป็นการเพิ่มขีดความสามารถในการแข่งขันของบริษัทฯ
- 2) จัดให้มีเครื่องจักรกลหนักหลากหลายประเภทและการเพิ่มเติมของจำนวนเครื่องจักรและเครื่องมือในการทำงานที่ใหม่และทันสมัย เพื่อให้ครอบคลุมถึงความต้องการใช้งานของลูกค้ากลุ่มเป้าหมาย เนื่องจากขอบเขตในการใช้งานของเครื่องจักรมีความแตกต่างตามลักษณะงานของลูกค้าเป็นหลัก ดังนั้นการที่บริษัทฯ มีเครื่องจักรและเครื่องมือหลายประเภทในจำนวนที่มากเพียงพอจะสามารถสนองตอบต่อความต้องการของลูกค้าได้เป็นอย่างดี และด้วยความพร้อมของเครื่องจักรทำให้บริษัทฯ สามารถจัดสรรเครื่องจักรทดแทนให้แก่ลูกค้าโดยใช้บริการของบริษัทฯ แต่เพียงแห่งเดียว



- 3) จัดให้มีเครื่องจักรที่แตกต่างจากคู่แข่ง เพื่อตอบสนองความต้องการพิเศษของลูกค้า เช่น รถ crawler crane ยี่ห้อ Demag รุ่น CC6800 ขนาด 1,250 ตัน และรุ่น CC2800-1 ขนาด 600 ตัน เพื่อรองรับลูกค้าในกลุ่มอุตสาหกรรมขนาดใหญ่ต่างๆ เช่น โรงกลั่นน้ำมัน, โรงงานปิโตรเคมี และโรงผลิตกระแสไฟฟ้า เป็นต้น
- 4) จัดให้มีการบริการที่ครบวงจรซึ่งครอบคลุมตั้งแต่การรับงาน การประสานงานโดยจัดทีมงานในการสำรวจพื้นที่หน้างาน สำรวจความต้องการของลูกค้าและลักษณะงาน เพื่อการออกแบบและการวางแผนการดำเนินงานในเชิงเทคนิคสำหรับการเคลื่อนย้าย ประกอบ-รื้อ หรือติดตั้งเครื่องจักรขนาดใหญ่ ให้กับลูกค้าควบคู่ไปกับการให้บริการเช่าเครื่องจักรและพนักงานขับเคลื่อนเครื่องจักร และด้วยประสบการณ์และความชำนาญเฉพาะทางของทีมงาน ทำให้การดำเนินงานเกิดประสิทธิภาพสูงสุด และยังช่วยป้องกันอุบัติเหตุ ลดความเสี่ยงและความผิดพลาดที่อาจเกิดขึ้นจากการปฏิบัติงานได้
- 5) จัดให้มีการตรวจสอบและซ่อมแซมอุปกรณ์การทำงานของเครื่องจักรอย่างสม่ำเสมอ ด้วยทีมงานที่มีประสบการณ์มากกว่า 20 ปี เพื่อสร้างความมั่นใจให้กับลูกค้าที่เช่าเครื่องจักรจากทางบริษัทฯ ว่าเครื่องจักรดังกล่าวสามารถใช้งานได้ตามปกติและไม่เกิดการขัดข้องในระหว่างการใช้งาน อย่างไรก็ตามในกรณีที่เครื่องจักรเกิดความขัดข้องและไม่สามารถปฏิบัติงานได้ บริษัทฯ จะจัดให้มีการซ่อมแซมหรือจัดหาเครื่องจักรเพื่อทดแทน เพื่อให้การปฏิบัติงานของลูกค้าเกิดความต่อเนื่อง
- 6) จัดให้มีการพัฒนาและแนะนำให้ลูกค้ารู้จักเครื่องจักรกลแบบใหม่ๆ ที่มีคุณภาพและประสิทธิภาพในการทำงาน เหมาะแก่การลงทุนของลูกค้า รวมถึงการนำวิทยาการสมัยใหม่และข้อมูลจากต่างประเทศเพื่อให้มีการใช้งานที่ถูกต้อง ลดความเสี่ยงในการเกิดอุบัติเหตุ และเพิ่มประสิทธิภาพในการประกอบธุรกิจ เช่น การนำเข้ารถยนต์ใหม่หลากหลายขนาดและชนิด ยี่ห้อ Zoomlion เพื่อการขยายตลาดรถเครนทั้งทางด้านบริการขายและงานบริการเช่า สำหรับภาคอุตสาหกรรมต่างๆ ที่มีการขยายและเติบโตมากขึ้น เป็นต้น
- 7) บริษัทฯ และบริษัทย่อยมีการควบคุมมาตรฐานความปลอดภัยของเครื่องจักรกลหนัก โดยบริษัทฯ และบริษัทย่อยว่าจ้างผู้ตรวจสอบความถูกต้องปลอดภัยของเครื่องจักรที่ได้รับอนุญาตจากกรมแรงงานกระทรวงมหาดไทย มาดำเนินการตรวจสอบเครื่องจักรกลหนักและอุปกรณ์ที่เกี่ยวข้องว่าสามารถใช้งานได้อย่างปลอดภัยเป็นประจำทุก 3 เดือนนอกจากนี้บริษัทย่อยได้แก่ TCL TCR และ TCH ได้ผ่านการรับรองมาตรฐาน ISO 9001:2000 (Quality Management System) และ OHSAS 18001:1999 (Occupational Health & Safety) จาก TUV Rheinland Group ประเทศเยอรมนีส่งผลให้กลุ่มบริษัทย่อยดังกล่าวได้รับการอนุมัติเป็น Approved Vendor List ของลูกค้าในกลุ่มอุตสาหกรรมปิโตรเคมี
- 8) มุ่งเน้นการปรับเปลี่ยนกลยุทธ์ให้เข้ากับสภาวะตลาดได้อย่างรวดเร็วจากการที่ผู้บริหารของบริษัทฯ เป็นผู้ที่มีประสบการณ์ในการดำเนินธุรกิจที่เกี่ยวข้องกับเครื่องจักรกลหนักมาอย่างยาวนาน ทำให้เห็นการเปลี่ยนแปลงของสภาวะตลาดมาโดยตลอด จึงให้ความสำคัญกับการวิเคราะห์โอกาส ความเสี่ยงและคาดการณ์แนวโน้มของตลาดรวมถึงการปรับเปลี่ยนกลยุทธ์ให้เข้ากับสภาวะตลาดได้อย่างรวดเร็วก่อนคู่แข่งขึ้นดำเนินการ



## 2.2.2. กลุ่มลูกค้าเป้าหมาย

ลักษณะของกลุ่มลูกค้าหลักของบริษัทสามารถจำแนกได้เป็น 3 ประเภทหลักดังนี้

- 1) ลูกค้าในอุตสาหกรรมโรงงานต่าง ๆ (คิดเป็นสัดส่วนประมาณร้อยละ 47 ของลูกค้าทั้งหมด) เช่น โรงกลั่นน้ำมัน โรงงานปิโตรเคมีและโรงไฟฟ้า โรงงานเหล็กรีดร้อนและรีดเย็นงานส่วนใหญ่ที่บริษัทย่อยของบริษัทฯ ได้รับจากโรงงานกลั่นน้ำมัน โรงงานปิโตรเคมีหรือโรงผลิตกระแสไฟฟ้าอย่างต่อเนื่องได้แก่ งานปิดซ่อมบำรุงประจำปี เนื่องจากบริษัทสามารถให้บริการที่ตรงกับความต้องการของลูกค้า มีประสบการณ์และความเชี่ยวชาญในการดำเนินงาน สำหรับงานรองลงมาที่บริษัทย่อยได้รับคืองานจากโรงงานเหล็กรีดร้อนและรีดเย็น ได้แก่ การยกสินค้าในหลากหลายรูปแบบ เช่น การยกสินค้าจากเรือขึ้นบกและการยกสินค้าจากบนบกลงเรือ รวมทั้งการขนส่งจากโรงงานหนึ่งไปยังอีกโรงงานหนึ่งทั้งนี้บริษัทย่อยยังมีรถฟอร์คลิฟท์เพื่อใช้งานยกคอกเหล็กนอกเหนือจากรถเครนที่ลูกค้าในอุตสาหกรรมหนักใช้งานเป็นหลัก
- 2) ลูกค้าในอุตสาหกรรมรับเหมาก่อสร้าง (คิดเป็นสัดส่วนประมาณร้อยละ 47 ของลูกค้าทั้งหมด) ซึ่งประกอบด้วยการก่อสร้างระบบสาธารณูปโภค การก่อสร้างฐานราก การก่อสร้างอาคารโรงงาน การก่อสร้างตามโครงการลงทุนต่างๆ ของรัฐบาล เช่น การก่อสร้างถนนและสะพาน เป็นต้น
- 3) ลูกค้าในอุตสาหกรรมโลจิสติกส์ (คิดเป็นสัดส่วนประมาณร้อยละ 5 ของลูกค้าทั้งหมด) ได้แก่ผู้ให้บริการขนส่งสินค้าเพื่อการนำเข้าและส่งออก โดยเฉพาะการขนย้ายสินค้าบริเวณท่าเทียบเรือ ลานพักตู้สินค้า ลานตู้ container เป็นต้น โดยเครื่องจักรกลหนักของบริษัทฯ ที่ให้บริการลูกค้าในกลุ่มนี้ได้แก่ รถยกตู้ประเภทต่างๆ ทั้งรถยกตู้หนักและตู้เบา และรถฟอร์คลิฟท์

### ช่องทางการจัดจำหน่ายและการให้บริการ

สำหรับการจำหน่ายเครื่องจักรกลหนักของบริษัทฯ เป็นการจำหน่ายให้แก่ผู้ประกอบการขนาดเล็กถึงขนาดกลางที่ให้บริการเช่าเครื่องจักรกลหนักเช่นเดียวกับบริษัทฯ หรือจำหน่ายให้แก่ผู้ใช้งานโดยตรง (end user) เนื่องจากบริษัทอยู่ในอุตสาหกรรมมากกว่า 20 ปี ทำให้มีลูกค้าเก่าที่เป็นผู้ประกอบการขนาดเล็กถึงขนาดกลางจำนวนมาก โดยถือเป็นพันธมิตรทางธุรกิจของบริษัทฯ ซึ่งในบางครั้งที่บริษัทฯ ไม่มีเครื่องจักรกลหนักวาง บริษัทฯจะแนะนำลูกค้าให้แก่ผู้ประกอบการขนาดเล็กและขนาดกลางเหล่านี้ ดังนั้นหากผู้ประกอบการต้องการขยายจำนวนเครื่องจักรกลหนักสำหรับให้บริการเช่า ผู้ประกอบการจะติดต่อบริษัทฯ เพื่อขอซื้อเครื่องจักรเพิ่มเติม รวมถึงการชักชวนผู้ประกอบการรายอื่นๆ มาเป็นลูกค้าของบริษัทฯอย่างต่อเนื่อง

สำหรับการให้บริการเช่าและขนส่งของบริษัทฯเป็นการให้บริการต่อทั้งผู้รับเหมาโครงการ (contractor) ผู้รับเหมาช่วง (sub contractor) และผู้ให้บริการตรง (end user) เป็นหลัก โดยมีประสบการณ์ที่ผ่านมาของบริษัทฯ เป็นจุดขาย ซึ่งบริษัทฯเน้นให้บริการแก่กลุ่มลูกค้าโรงงานอุตสาหกรรมต่างๆ ที่ต้องใช้ความเชี่ยวชาญและประสบการณ์ในการทำงานสำหรับงานที่มีความซับซ้อน รวมถึงมีมูลค่าของงานสูง เช่น ลูกค้าในกลุ่มโรงกลั่นน้ำมัน โรงงานปิโตรเคมี ที่ต้องทำการปิดซ่อมบำรุงประจำปี หรือลูกค้าในอุตสาหกรรมรับเหมาก่อสร้างที่ได้รับงานประมูลต่าง ๆ ของภาครัฐและภาคเอกชน รวมถึงลูกค้าในกลุ่มอุตสาหกรรมโลจิสติกส์ในการขนย้ายสินค้าบริเวณท่าเทียบเรือและลานตู้ container โดยบริษัทฯและบริษัทย่อยมีการตลาดที่มีความสัมพันธ์ที่ดีกับลูกค้ามาเป็นระยะ



เวลานาน ประกอบกับการบริการที่ได้มาตรฐานมาโดยตลอดทำให้บริษัทฯ และบริษัทย่อยได้รับความไว้วางใจจากลูกค้าเก่ารวมถึงมีการแนะนำให้แก่ลูกค้ารายใหม่ๆ อย่างต่อเนื่อง

### 2.2.3. ภาพการแข่งขันแยกตามกลุ่มลูกค้าเป้าหมาย

ภาพการแข่งขันแยกตามประเภทของลูกค้าสามารถจำแนกได้เป็น 3 กลุ่มอุตสาหกรรมดังนี้

#### 1) กลุ่มโรงงานอุตสาหกรรม

ลักษณะการให้บริการกับลูกค้าในกลุ่มโรงงานอุตสาหกรรมทั่วไป จะเป็นการยกหรือเคลื่อนย้ายเครื่องจักรและวัสดุอุปกรณ์ต่าง ๆ ทั่วไปในโรงงาน ซึ่งการยกหรือเคลื่อนย้ายนั้นจะไม่ค่อยมีความยุ่งยากหรือซับซ้อนมากเท่ากับงานโครงการ ทำให้การให้บริการลูกค้ามีการแข่งขันกันสูง โดยมีบริษัท ที่ให้บริการจำนวนมากมีตั้งแต่บริษัทขนาดเล็กจนถึงขนาดกลางที่มีเครื่องจักรขนาด 10 – 200 ตันไว้ให้บริการโดยการแข่งขันอาจเน้นในเรื่องของจำนวนเครื่องจักรกลหนักที่มีไว้รองรับงานหรือราคาค่าบริการ แต่หากเป็นการยกหรือเคลื่อนย้ายเครื่องจักร วัสดุอุปกรณ์ที่มีความซับซ้อนหรือมีขนาดใหญ่และน้ำหนักมากในอุตสาหกรรมขนาดใหญ่ เช่น การให้บริการขนย้ายหม้อแปลงไฟฟ้า การขยายโรงงาน การปิดซ่อมบำรุงประจำปีของโรงงานในกลุ่มอุตสาหกรรมปิโตรเคมี โรงผลิตกระแสไฟฟ้า หรือโรงกลั่นน้ำมัน ลูกค้าส่วนใหญ่จะเห็นสัญญาว่าจ้างทั้งโครงการแบบรายปีโดยผู้ให้บริการที่เป็นบริษัทขนาดใหญ่และ/หรือบริษัทข้ามชาติมีความพร้อมของเครื่องจักรที่มีจำนวนมากและขนาดใหญ่ (ตั้งแต่ 200 ตันขึ้นไป) ซึ่งผู้ให้บริการสามารถรองรับงานทั้งโครงการได้โดยที่ลูกค้าไม่ต้องติดต่อประสานงานกับผู้ให้บริการรายอื่นๆ ลดปัญหาความซ้ำซ้อนในการว่าจ้างผู้ให้บริการหลายราย รวมถึงมีความน่าเชื่อถือและความพร้อมในด้านประสิทธิภาพและความชำนาญของบุคลากรที่ผ่านงานโครงการขนาดใหญ่มาแล้ว ซึ่งการให้บริการแก่ลูกค้าในอุตสาหกรรมขนาดใหญ่ดังกล่าว ผู้ว่าจ้างจะให้ความสำคัญอย่างยิ่งกับเรื่องของระบบความปลอดภัยในการทำงาน ขั้นตอน แผนงานและกระบวนการทำงานของทีมงาน นอกเหนือจากเรื่องของประสิทธิภาพ เทคนิคและความสามารถในการทำงาน บังคับดังกล่าวส่งผลให้มีผู้บริการขนาดใหญ่ดังกล่าวเพียงไม่กี่ราย และเป็นผู้บริการรายเดิมๆ ที่ให้บริการมาอย่างต่อเนื่อง จึงสรุปได้ว่า ภาพการแข่งขันสำหรับลูกค้าในกลุ่มอุตสาหกรรมขนาดใหญ่ในส่วนนี้ค่อนข้างต่ำ โดยในปัจจุบันผู้ให้บริการขนาดใหญ่ที่เป็นคู่แข่งหลักมี 6 ราย ได้แก่ Walter Wright Mammoet จากประเทศเนเธอร์แลนด์ Sarens จากประเทศเบลเยียม Tat Hong และ Tiong Woon จากประเทศสิงคโปร์ บริษัท เอกเรน โลจิสติกส์ จำกัด และบริษัท ที เอส เค เกรน จำกัด จากประเทศไทย

สืบเนื่องจากข้อจำกัดในเรื่องของความพร้อมของเครื่องจักร บุคลากร ความชำนาญ และ ระบบความปลอดภัยในการทำงาน จึงทำให้การแข่งขันในกลุ่มลูกค้าระดับบนไม่สูงมากนัก เนื่องจากผู้ให้บริการที่มีคุณสมบัติพร้อมจะมีอยู่น้อยราย นอกจากนี้บริษัทยังมีข้อได้เปรียบในเรื่องของต้นทุนค่าบริการที่ต่ำกว่าบริษัทข้ามชาติ รวมถึงต้นทุนค่าขนย้ายเครื่องจักรในการปฏิบัติงาน กรณีที่บริษัทข้ามชาติต้องขนย้ายเครื่องจักรกลหนักจากต่างประเทศเข้ามาให้บริการในประเทศไทย บริษัทฯจึงมีข้อได้เปรียบที่จะได้รับงานโครงการต่าง ๆ เพิ่มขึ้นในอนาคต

#### 2) กลุ่มอุตสาหกรรมรับเหมาก่อสร้าง

บริษัทฯ คาดว่ากลุ่มอุตสาหกรรมรับเหมาก่อสร้างสำหรับปี 2557 มีแนวโน้มที่จะขยายตัวต่อเนื่องในช่วงครึ่งปีหลัง เนื่องจากการก่อสร้างโครงการขนาดใหญ่ของรัฐบาล โครงการที่อยู่ระหว่างการก่อสร้างมีความคืบหน้ามากขึ้น



และคาดว่าจะมีโครงการก่อสร้างที่ได้รับอนุมัติใหม่เพิ่มขึ้น ซึ่งอาจทำให้มีงานโครงการจำนวนหลายโครงการในช่วงเวลาเดียวกัน ซึ่งส่วนใหญ่จะเป็น โครงการทั้งของภาครัฐบาลและภาคเอกชนที่จำเป็นต้องใช้เครื่องจักรกลสำหรับการยกและขนย้าย เช่น โครงการฟื้นฟูโครงสร้างพื้นฐานและสาธารณูปโภคที่ได้รับความเสียหายจากภavnน้ำท่วมใหญ่ โครงการรถไฟไฟฟ้าสายต่างๆ ที่ยังคงมีการดำเนินการอย่างต่อเนื่องและเป็น โครงการระยะยาว โครงการก่อสร้างถนน ทางยกระดับ และระบบขนส่งมวลชนต่างๆ สำหรับในส่วน of เอกชนนั้น จะเป็นโครงการก่อสร้างศูนย์การค้าในกรุงเทพมหานครและหัวเมืองต่างๆ อาคารสำนักงาน คอนโดเนียม อาคารสูงโรงงานอุตสาหกรรม และโรงไฟฟ้าขนาดกลางและขนาดเล็กที่ลงทุนโดยภาคเอกชนเพื่อผลิตกระแสไฟฟ้าให้แก่ภาคอุตสาหกรรมพื้นที่ต่างๆ เป็นต้น ซึ่งโครงการข้างต้นนี้ได้รับคัดเลือกโดยบริษัทผู้รับเหมาก่อสร้างขนาดใหญ่หรือกิจการร่วมค้าเป็นหลัก สำหรับงานยกหรือขนย้ายนั้น บริษัทผู้รับเหมานั้นๆ อาจจะดำเนินการเองหรือใช้บริการของผู้ให้บริการยกหรือขนย้ายในประเทศที่มีความพร้อมในเรื่องของเครื่องจักรและความชำนาญ ซึ่งในปัจจุบันแม้ว่าจำนวนผู้ให้บริการจะมีอยู่มากมาย แต่ผู้ให้บริการขนาดใหญ่ที่มีเครื่องจักรรองรับในปริมาณมากและเป็นที่รู้จัก ซึ่งมีผู้ให้บริการที่มีความพร้อมทางด้านเครื่องจักรมีจำนวนน้อยรายได้แก่ กลุ่มบริษัทย่อยของ CRANE บริษัท เอกเรน โลจิสติกส์ จำกัด และบริษัท ที เอส เค เกรน จำกัด เป็นต้น

ด้วยเหตุผลดังกล่าว ส่งผลให้ภาวะการแข่งขันของบริษัทผู้ให้บริการด้านการยกและขนย้ายในอุตสาหกรรมรับเหมาก่อสร้างขนาดใหญ่ที่มีการแข่งขันในระดับปานกลาง เนื่องจากโครงการก่อสร้างขนาดใหญ่มักจะเป็นโครงการระยะยาวและใช้เครื่องจักรเป็นจำนวนมาก ผู้รับเหมาจะเลือกผู้ให้บริการที่มีศักยภาพ ความพร้อมและความชำนาญทำให้มีการใช้งานเครื่องจักรกลของบริษัทอย่างต่อเนื่อง

### 3) กลุ่มอุตสาหกรรมโลจิสติกส์

การใช้เครื่องจักรกลหนักสำหรับการยกและการขนย้ายในอุตสาหกรรมโลจิสติกส์โดยส่วนใหญ่แล้วจะเป็นการใช้งานขนย้ายสินค้าบริเวณท่าเทียบเรือ คลังสินค้า ศูนย์กระจายสินค้า ลานพักตู้สินค้า หรือบริเวณลานตู้ container เป็นหลัก เนื่องจากการขนส่งทางเรือจะมีต้นทุนถูกกว่าการขนส่งทางบกและทางอากาศ โดยเฉพาะสินค้าที่มีน้ำหนักมาก การขนส่งทางเรือจึงได้รับความนิยมมากกว่าการขนส่งโดยวิธีอื่น ทั้งนี้ผู้ให้บริการยกและขนย้าย จะมีทั้งเป็นผู้ให้บริการแบบครบวงจรตั้งแต่การขนย้ายจากเรือสู่จุดหมายปลายทาง หรือ ผู้ให้บริการเฉพาะบริเวณ เช่น ท่าเทียบเรือ ระหว่างท่าเทียบเรือกับจุดหมายปลายทาง หรือ เฉพาะบริเวณลานตู้ container

สำหรับภาวะการแข่งขันในการบริการยกขนนั้น มีการแข่งขันน้อย เนื่องจากปริมาณงานที่มีค่อนข้างมากเทียบกับจำนวนผู้ประกอบการ แม้ว่าผู้ประกอบการธุรกิจลานตู้ container จะมีรถยกตู้ container ของตนเองอยู่แล้วก็ตาม แต่เนื่องด้วยปริมาณตู้ container ที่ผ่านท่าเรือมีปริมาณเพิ่มขึ้นอย่างต่อเนื่องทุกปี ส่งผลให้จำนวนตู้ container ที่เข้าออกบริเวณลานตู้มีจำนวนมาก เมื่อเทียบกับจำนวนรถยกที่ให้บริการที่มีอยู่จำกัด รวมถึงข้อจำกัดชั่วโมงการทำงานของรถที่ต้องมีการหยุดพักและซ่อมแซม จึงมีความจำเป็นที่จะต้องมียอดสำรองไว้ เพื่อให้เกิดความต่อเนื่องในการทำงาน ด้วยเหตุผลดังกล่าวผู้ประกอบการส่วนใหญ่จึงใช้บริการจากผู้ให้บริการภายนอกมากกว่า เพื่อลดภาระค่าใช้จ่ายด้านการลงทุน การซ่อมแซมบำรุงรักษาเครื่องจักรกลและลดความเสี่ยงและค่าปรับจากการขนส่งตู้ container ไม่ทันเที่ยวเรือหรือรถยกตู้เสียหายหรือไม่เพียงพอ ฉะนั้นบริษัทที่มีความพร้อมในเรื่องของเครื่องจักรและบุคลากรทั้งในส่วนของคนขับและช่างซ่อมจะมีข้อได้เปรียบและโอกาสในการแข่งขันมากกว่า ซึ่งในปัจจุบันบริษัท

Formatted: Indent: Left: 1.5 cm, First line: 1 cm





คู่แข่งผู้ให้บริการยกและขนย้ายบริเวณลานตู้และเป็นที่รู้จักได้แก่ บริษัท เอกเทรน โลจิสติกส์ จำกัดและบริษัท ที เอส เค เทรน จำกัด เท่านั้น

## 2.3 การจัดหาผลิตภัณฑ์ หรือบริการ

### 2.3.1 การจัดให้ได้มาซึ่งผลิตภัณฑ์

ในการจัดหาเครื่องจักรเพื่อใช้ในการดำเนินธุรกิจของบริษัทฯ ส่วนใหญ่จะเป็นการจัดหาเครื่องจักรใหม่ ยี่ห้อ Zoomlion จากประเทศสาธารณรัฐประชาชนจีน ซึ่งบริษัทฯ เป็นตัวแทนจำหน่ายแต่เพียงผู้เดียวในประเทศไทย มีราคาไม่แพง และเครื่องจักรกลหนักใช้แล้วเป็นหลัก ประกอบกับเครื่องจักรใช้แล้วที่หมุนเวียนอยู่ในตลาดเครื่องจักรนั้น ยังสามารถใช้งานได้ยังมีประสิทธิภาพ สำหรับวิธีการจัดหาเครื่องจักรของบริษัทฯ นั้น จะแบ่งเป็นการจัดหาจากต่างประเทศประมาณร้อยละ 95 ของมูลค่าเครื่องจักรที่มีการจัดซื้อในแต่ละปี ส่วนที่เหลือเป็นการจัดซื้อภายในประเทศทั้งจากบริษัทผู้ประมูลเครื่องจักรหรือบริษัทที่มีความต้องการขายเครื่องจักรใช้แล้วเมื่อจบโครงการ แต่อย่างไรก็ตาม ในกรณีที่เครื่องจักรบางประเภทเกิดการขาดแคลน บริษัทฯอาจจะดำเนินการจัดซื้อเครื่องจักรใหม่แทน สำหรับวิธีการจัดหาเครื่องจักรสามารถสรุปได้ดังนี้

#### การจัดหาเครื่องจักรกลหนักจากต่างประเทศ

การจัดหาเครื่องจักรจากต่างประเทศของบริษัทฯ แบ่งเป็นการจัดหาเครื่องจักรกลหนักใหม่ ยี่ห้อ Zoomlion จากประเทศสาธารณรัฐประชาชนจีน และเครื่องจักรกลหนักใช้แล้วจากต่างประเทศ

สำหรับวิธีการจัดหาเครื่องจักรกลหนักใหม่ ยี่ห้อ Zoomlion ซึ่งบริษัทฯ เป็นตัวแทนจำหน่ายแต่เพียงผู้เดียวในประเทศไทย บริษัทฯจะสั่งซื้อโดยตรงจาก Zoomlion โดยเป็นไปตามเงื่อนไขของสัญญาการเป็นตัวแทนจำหน่าย ทั้งนี้ บริษัทฯจะต้องส่งข้อมูลประมาณการจากทีมงานขายให้แก่ รูนสินค้า จำนวน และระยะเวลาที่ต้องการรับสินค้า ให้ทาง Zoomlion ทราบล่วงหน้าอย่างน้อย 3 เดือน และทำการสรุปยืนยันการสั่งซื้อล่วงหน้าอย่างน้อย 1 เดือน ซึ่งในกรณีที่เป็นการสั่งซื้อตามมาตรฐาน ระยะเวลาตั้งแต่การยืนยันสั่งซื้อจนได้รับเครื่องจักรกลหนักหากใช้เวลาเกิน 40 วัน Zoomlion คดลงที่จะเสียค่าปรับให้กับบริษัทฯ ในกรณีที่เป็นการสั่งซื้อพิเศษ ระยะเวลาดำเนินการผลิตจนถึงการส่งมอบสินค้าจะขึ้นกับแผนงานที่ได้รับความเห็นชอบจากทั้งสองฝ่าย ซึ่งอาจใช้เวลามากกว่า 40 วัน

ส่วนเครื่องจักรใช้แล้วจากต่างประเทศนั้น บริษัทฯจัดหาจากประเทศญี่ปุ่นและประเทศในแถบทวีปยุโรป เช่น เยอรมนี เนเธอร์แลนด์ และอังกฤษ เป็นหลัก ซึ่งกลุ่มประเทศดังกล่าวเป็นประเทศผู้ผลิตเครื่องจักรกลหนักที่มีชื่อเสียงในเรื่องคุณภาพ ดังนั้นการซื้อเครื่องจักรใช้แล้วจากกลุ่มประเทศดังกล่าวจะมีส่วนช่วยให้บริษัทฯ ได้เครื่องจักรใช้แล้วที่ยังมีคุณภาพที่ดีเพียงพอต่อการนำมาใช้งานต่อไป เนื่องจากผู้ใช้งานในประเทศที่กล่าวถึงข้างต้นจะมีการใช้งานเครื่องจักรโดยเฉลี่ยประมาณ 5 – 8 ปีเท่านั้น แล้วจึงขายทอดตลาดเครื่องจักรเหล่านั้นผ่านลานประมูลเครื่องจักรกลหนักหรือตัวแทนรับซื้อและจำหน่ายเครื่องจักรกลหนักใช้แล้ว (broker) เมื่อเทียบกับอายุการใช้งานจริงของเครื่องจักรกลหนักในกรณีที่มีการซ่อมแซมและการบำรุงรักษาที่ดีแล้ว ยังสามารถใช้งานได้อีกประมาณ 17 – 20 ปี ทั้งนี้ บริษัทฯจะดำเนินการจัดหาผ่าน broker กว่า 80 รายในประเทศญี่ปุ่นและประเทศในแถบทวีปยุโรป โดย broker ดังกล่าว จะเป็นบริษัทที่มีประสบการณ์และความชำนาญในการจัดหาและรวบรวมเครื่องจักร เพื่อเสนอขายต่อให้กับกลุ่มลูกค้าที่มีความต้องการซื้อ รวมถึงมีการติดต่อทำธุรกิจกับบริษัทฯมาอย่างยาวนาน



ขั้นตอนในการจัดซื้อเริ่มจากบริษัทแจ้งความประสงค์ไปยัง broker ตามรายชื่อที่บริษัทมีอยู่ ซึ่งในบางรายที่มีการติดต่อกับบริษัทเป็นประจำจะทราบดีว่าเครื่องจักรกลหนักลักษณะใดที่บริษัทมีความสนใจ เมื่อมีเครื่องจักรกลที่ตรงกับความต้องการ broker จะแจ้งทางบริษัทถึงคุณลักษณะของเครื่องจักรกลหนักพร้อมกับส่งภาพถ่ายเพื่อให้บริษัทได้พิจารณา หากบริษัทมีความสนใจจะทำการตกลงเกี่ยวกับราคา วิธีการส่งมอบเครื่องจักร และวิธีการชำระเงินต่อไป สำหรับเครื่องจักรกลหนักขนาดเล็กที่ใช้เงินลงทุนไม่สูงมาก เมื่อมีการตกลงซื้อขาย broker จะจัดส่งเครื่องจักรกลดังกล่าวให้แก่บริษัทได้ทันที เมื่อเครื่องจักรกลมาถึงบริษัท ทีมช่างจะตรวจสอบสภาพเพื่อประเมินค่าใช้จ่ายในการซ่อมแซมให้อยู่ในสภาพพร้อมใช้งาน แต่หากเครื่องจักรกลหนักที่ได้รับมีความแตกต่างจากที่ broker ได้แจ้งข้อมูลให้บริษัททราบ broker จะดำเนินการรับสินค้าคืนหรือลดราคาค่าเครื่องจักรกลให้กับบริษัท ซึ่งบริษัทจะประเมินและเปรียบเทียบกับค่าใช้จ่ายในการซ่อมแซมที่จะเกิดขึ้นว่าส่วนลดดังกล่าวเหมาะสมหรือไม่ สำหรับการสั่งซื้อเครื่องจักรกลขนาดใหญ่ บริษัทจะส่งทีมงานช่างไปตรวจสอบสภาพเครื่องจักรกลและประเมินราคาในเบื้องต้นก่อนตกลงซื้อขาย ซึ่งหากเครื่องจักรกลดังกล่าวอยู่ในสภาพที่บริษัทต้องการจึงทำการตกลงเกี่ยวกับราคา วิธีการส่งมอบเครื่องจักร และวิธีการชำระเงินต่อไป อย่างไรก็ตาม broker เอง จะจัดส่งข้อมูลเกี่ยวกับเครื่องจักรกลหนักใช้แล้วที่ broker ได้จัดหาให้บริษัททราบเป็นระยะๆ เช่นเดียวกัน นอกจากนี้ บริษัทยังจัดหาเครื่องจักรกลหนักใช้แล้วจากการประมูลในต่างประเทศได้แก่ประเทศตามที่ได้กล่าวข้างต้น โดยผู้บริหารและทีมช่างจะเดินทางไปประมูลเครื่องจักรกลหนักตามลานประมูลต่างๆ อย่างต่อเนื่องเพื่อจัดหาเครื่องจักรกลหนักที่มีคุณภาพดี เมื่อประมูลเสร็จสิ้นบริษัทลานประมูลจะดำเนินการจัดส่งเครื่องจักรกลหนักที่บริษัทประมูลได้ให้แก่บริษัทในประเทศไทยต่อไป

ทั้งนี้การจัดหาเครื่องจักรกลหนักใช้แล้วที่ผ่านมาในอดีตจนถึงปัจจุบัน ด้วยวิธีการผ่าน broker และลานประมูลข้างต้น หากไม่นับรวมการจัดหารถ crawler crane ขนาด 1,250 ตัน และ 600 ตัน ซึ่งถือเป็นการลงทุนในรถเครนขนาดใหญ่แล้ว บริษัทมิได้มีการพึ่งพิงบริษัทผู้จัดหารายใดรายหนึ่งเกินกว่าร้อยละ 30 ของมูลค่าการซื้อเครื่องจักรในแต่ละปี

#### การจัดหาเครื่องจักรกลหนักจากภายในประเทศ

นอกเหนือจากการจัดหาเครื่องจักรจากต่างประเทศแล้ว บริษัทยังได้มีการจัดหาเครื่องจักรใช้แล้วจากภายในประเทศ โดยอาจจะเป็นการจัดหาจากบริษัทผู้ประมูลเครื่องจักร ที่มีการนำเข้าเครื่องจักรใช้แล้วจากต่างประเทศมาเปิดประมูล หรือในบางกรณีอาจจะเป็นการซื้อเครื่องจักรใช้แล้วจากลูกค้าของบริษัทเองที่เคยมีการซื้อเครื่องจักรจากบริษัทและมีความประสงค์ที่จะขาย หรือผู้ใช้งานเครื่องจักรตามโรงงานอุตสาหกรรมหรือโครงการก่อสร้างต่างๆ ที่มีความต้องการขายเครื่องจักรใช้แล้วเมื่อเสร็จสิ้นโครงการ ทั้งนี้หากไม่นับรวมการจัดหารถเครนขนาด 1,250 ตัน และ 600 ตัน ซึ่งถือเป็นการลงทุนในรถเครนขนาดใหญ่แล้วสัดส่วนของการจัดหาเครื่องจักรจากภายในประเทศคิดเป็นประมาณร้อยละ 5 ของมูลค่าเครื่องจักรที่มีการจัดซื้อในแต่ละปี

#### การจัดหาอะไหล่เครื่องจักรกลหนัก

สำหรับการจัดซื้ออะไหล่เพื่อให้บริการแก่เครื่องจักรกลหนักยี่ห้อ Zoomlion บริษัทฯจะสั่งซื้อและนำเข้าอะไหล่โดยตรงจาก Zoomlion เท่านั้น ทั้งนี้เป็นไปตามเงื่อนไขของการเป็นตัวแทนจำหน่าย บริษัทฯจะสั่งซื้ออะไหล่บางรายการและเก็บเป็นสินค้าคงคลังเพื่อให้บริการแก่ลูกค้าได้ทันที แต่บางรายการที่มีมูลค่าสูงบริษัทฯจะสั่งซื้อจาก Zoomlion เมื่อมีลูกค้าต้องการเท่านั้น



สำหรับการจัดซื้ออะไหล่เพื่อใช้ในการซ่อมแซมและบำรุงรักษาเครื่องจักรกลหนักใช้แล้วนั้น บริษัทฯสั่งซื้อจากผู้จำหน่ายในประเทศเกือบทั้งหมด ยกเว้นการจัดซื้ออะไหล่ของเครื่องจักรบางชนิดที่ต้องซื้อจากผู้ผลิตโดยตรงเท่านั้น

#### 2.3.2 ผลกระทบต่อสิ่งแวดล้อม

ผลกระทบต่อสิ่งแวดล้อมที่สำคัญที่อาจเกิดจากการดำเนินงานของบริษัทฯ ได้แก่ ฝุ่นละอองที่เกิดจากการพ่นสีและคราบน้ำมันที่เกิดจากกระบวนการซ่อมเครื่องจักรกล เพื่อป้องกันผลกระทบดังกล่าวบริษัทฯ ได้มีการจำกัดบริเวณและจัดสร้างผนังป้องกันฝุ่นละอองที่เกิดจากการพ่นสี รวมทั้งการติดตั้งระบบบำบัดมลพิษทางน้ำและกำหนดให้มีการทำงานเฉพาะในช่วงเวลาทำงานปกติระหว่าง 8.00 – 17.00 น. ด้วยมาตรการและนโยบายดังกล่าว ทำให้การประกอบกิจการของบริษัทฯเป็นไปตามมาตรฐานการดำเนินงานของกรมโรงงาน รวมทั้งบริษัทฯและกลุ่มบริษัทย่อยไม่เคยมีกรณีพิพาทเกี่ยวกับผลกระทบต่อสิ่งแวดล้อม ส่งผลให้บริษัทฯไม่ประสบปัญหาในการต่ออายุใบอนุญาตประกอบกิจการโรงงาน

#### 2.4 งานที่ยังไม่ได้ส่งมอบ

- ไม่มี -



### 3. ปัจจัยความเสี่ยง

#### 3.1 ความเสี่ยงจากการพึ่งพานักกลั่นที่มีความชำนาญเฉพาะด้าน

เนื่องจากธุรกิจของบริษัทฯ เป็นธุรกิจจำหน่ายเครื่องจักรกลหนักใหม่ยี่ห้อ Zoomlion จากประเทศสาธารณรัฐประชาชนจีน เครื่องจักรกลหนักใช้แล้ว และบริษัทย่อยเป็นธุรกิจให้บริการเคลื่อนย้ายวัสดุหรืออุปกรณ์โดย รถเครน รถฟอร์คลิฟท์ ฯลฯ รวมถึงการให้บริการขนส่งโดยรถห้วยลาก รถบรรทุกต่าง ๆ ซึ่งเป็นธุรกิจที่บริษัทต้องอาศัยบุคลากรที่มีความรู้ ความชำนาญเฉพาะด้าน และมีความเชี่ยวชาญในด้านเทคนิค เช่น การปรับสภาพเครื่องจักร (overhaul) ให้อยู่ในสภาพสมบูรณ์พร้อมใช้งาน การเคลื่อนย้ายวัสดุหรืออุปกรณ์ด้วยความรวดเร็วปลอดภัยและมีประสิทธิภาพสูง

บริษัทฯ จึงมีมาตรการในการลดความเสี่ยงดังกล่าวด้วยการมุ่งใจให้พนักงานทำงานกับบริษัทฯ ในระยะยาว โดยมีการจ่ายค่าตอบแทนที่ดี ส่งเสริมให้มีความก้าวหน้าในตำแหน่งหน้าที่การงาน มีการจัดสวัสดิการตั้งแต่การให้ที่พัก การให้ทุนเล่าเรียนดีสำหรับบุตรหลานพนักงาน การจัดอบรมเพื่อให้ความรู้ทางด้านเครื่องจักรกับพนักงานภายในองค์กร ตลอดจนทั้งมีการส่งเสริมให้ช่างเทคนิคมีความเชี่ยวชาญยิ่งขึ้น โดยการส่งช่างเทคนิคของบริษัทฯ ไปฝึกอบรมที่ประเทศสาธารณรัฐประชาชนจีนและบริษัทฯ ยังว่าจ้างผู้ชำนาญการจากต่างประเทศซึ่งเป็นผู้มีความรู้ ความสามารถให้เข้ามาร่วมงานกับบริษัทฯ ทั้งนี้ บริษัทฯ ยังมีนโยบายที่จะเปิดศูนย์ฝึกอบรมการซ่อมเครื่องจักร และการบ่งคับ-ควบคุมเครื่องจักร ให้กับบุคลากรภายนอกที่สนใจ เพื่อเป็นการสร้างบุคลากรให้กับองค์กร

#### 3.2 ความเสี่ยงในเรื่องอายุการใช้งานของเครื่องจักรใช้แล้ว

เครื่องจักรที่ใช้ในการดำเนินงานของบริษัทฯ กว่าร้อยละ 90 เป็นเครื่องจักรที่ผ่านการใช้งานมาแล้ว โดยมีอายุการใช้งานเฉลี่ยระหว่าง 3 ปี ถึง 19 ปี ดังนั้นบริษัทฯ จึงมีความเสี่ยงเกี่ยวกับสภาพการใช้งานของเครื่องจักรใช้แล้วเมื่อเปรียบเทียบกับเครื่องจักรใหม่ เนื่องจากความสมบูรณ์ของเครื่องยนต์กลไกต่าง ๆ อาจไม่อยู่ในสภาพที่สมบูรณ์ทำให้มีโอกาสที่จะประสบปัญหาในระหว่างการทำงานได้สูงกว่าเครื่องจักรใหม่ รวมถึงการจัดหาอะไหล่และการบำรุงรักษา เพื่อลดความเสี่ยงในเรื่องดังกล่าวข้างต้นบริษัทฯ จะดำเนินการจัดซื้อเครื่องจักรใช้แล้วจากผู้จัดจำหน่ายที่มีชื่อเสียงในประเทศญี่ปุ่นและประเทศแถบยุโรป รวมถึงการจัดให้มีการใช้งานและการดูแลรักษาที่ดีจากช่างซ่อมเครื่องจักรและพนักงานขับเครื่องจักรที่มีประสบการณ์ในการดูแลอย่างต่อเนื่องภายหลังจากการออกงานต้องนำเครื่องจักรมาตรวจเช็คสภาพ และบำรุงรักษาเพื่อเตรียมความพร้อม จึงทำให้เครื่องจักรมีสภาพที่ดีและปลอดภัยสำหรับการใช้งานรวมทั้งมีอายุการใช้งานที่ยาวนานขึ้น นอกจากนี้บริษัทฯ ยังมีการจัดทำประกันภัยอุบัติเหตุเพื่อป้องกันความเสี่ยงกรณีเป็นงานให้บริการ และการซื้อขายเครื่องจักรอยู่ตลอดเวลาเพื่อปรับให้เครื่องจักรที่อยู่ในครอบครองตรงกับสภาพและความต้องการของตลาดทั้งนี้บริษัทฯ สามารถนำรถ Zoomlion ที่มีอยู่ออกไปทดแทนได้ทันที

#### 3.3 ความเสี่ยงในการพึ่งพาผู้ผลิตเครื่องจักรกลหนักรายใหญ่เพียงรายเดียวสำหรับธุรกิจจำหน่ายเครื่องจักรกลหนักใหม่

บริษัทฯ เป็นตัวแทนในการจำหน่ายเครื่องจักรกลหนักใหม่ยี่ห้อ Zoomlion โดยได้รับการแต่งตั้งจาก Zoomlion Heavy Industry Science and Technology Co., Ltd. ทั้งนี้ในปี 2554 – 2556 และงวด 3 เดือนแรกปี 2557 บริษัทฯ มีรายได้จากการขายเครื่องจักรกลหนัก Zoomlion คิดเป็นร้อยละ 35 – 50 ของรายได้จากการขายและบริการ หากบริษัทฯ หรือ Zoomlion ยกเลิกสัญญาเป็นตัวแทนจำหน่ายเครื่องจักรกลหนัก Zoomlion จะทำให้บริษัทฯ ขาดรายได้จากการจำหน่ายเครื่องจักรกลหนักดังกล่าว ซึ่งรวมถึงผลกำไรที่จะลดลง อย่างไรก็ตามบริษัทฯ เป็นคู่ค้าและตัวแทนจำหน่ายที่ดีของ Zoomlion จากผลงานที่ผ่านมาจะเห็นว่าสามารถทำการตลาดและมียอดขายในช่วง ปี 2554 – 2556 เติบโตขึ้น โดยเฉลี่ยร้อยละ 24 ต่อปี บริษัทฯ จึง



ได้รับความไว้วางใจจาก Zoomlion เป็นอย่างดี รวมถึงการตกลงให้แถมการชำระหนี้ค่าเครื่องจักรกลหนักใหม่ที่บริษัทนำเข้าเป็นเวลา 180 วัน นอกจากนี้ผู้บริหารของบริษัทจะติดต่อสื่อสารกับ Zoomlion อย่างใกล้ชิด และมีการแลกเปลี่ยนแนวทางการส่งเสริมการขายและแผนการตลาดโดยตรง เพื่อให้แน่ใจว่าการดำเนินงานธุรกิจระหว่าง Zoomlion และบริษัทเป็นไปด้วยดี

#### 3.4 ความเสี่ยงจากการเปลี่ยนแปลงของอัตราแลกเปลี่ยน

ในการจัดหาเครื่องจักรกลหนักใหม่ และเครื่องจักรกลหนักใช้แล้วนั้นเป็นการจัดหาจากต่างประเทศ ในสัดส่วนร้อยละ 95 ดังนั้นการชำระหนี้ให้แก่ผู้จำหน่ายจึงต้องเป็นไปตามสกุลเงินของประเทศนั้น ๆ โดยจะเป็น 3 สกุลหลักคือเงินเยน ญี่ปุ่น (JPY) เงินยูโร (EURO) และ ดอลลาร์สหรัฐ (USD) อีกทั้งเป็นการซื้อขายได้เงื่อนไขที่เป็น L/CTerm สำหรับเครื่องจักรใช้แล้ว และได้รับแถมการชำระหนี้ค่าเครื่องจักรใหม่เป็นเวลา 180 วัน จากผู้จำหน่าย Zoomlion โดยไม่มีการป้องกันความเสี่ยงทางการเงิน ดังนั้นจึงส่งผลให้บริษัทมีความเสี่ยงจากค่าเงิน (ขาดทุน) จากอัตราแลกเปลี่ยน หากอัตราแลกเปลี่ยนมีการเปลี่ยนแปลงอย่างเป็นนัยสำคัญระหว่างวันที่บริษัท ซื้อ-ขายเครื่องจักร และวันที่ทำการชำระหนี้จริง เพื่อลดความเสี่ยงดังกล่าว บริษัทฯ จะทำสัญญาการซื้อขายเงินล่วงหน้าตามจำนวนเงินที่ต้องชำระกับสถาบันการเงินหากอัตราแลกเปลี่ยนในช่วงที่ต้องทำการชำระหนี้มีความผันผวนมาก ทั้งนี้ในปี 2556 บริษัทฯ มีขาดทุนจากอัตราแลกเปลี่ยนจำนวน 28.66 ล้านบาท ซึ่ง ณ วันที่ 31 ธันวาคม 2556 บริษัทฯ มีหนี้สินที่เป็นเงินสกุลเยนอยู่ประมาณ 0.43 ล้านเยน สกุลเงินดอลลาร์สหรัฐอเมริกา 19.75 ล้านดอลลาร์ และสำหรับงวด 3 เดือนแรกปี 2557 บริษัทฯ มีผลกำไรจากอัตราแลกเปลี่ยนจำนวน 6.88 ล้านบาท และ ณ วันที่ 31 มีนาคม 2557 บริษัทฯ มีหนี้สินที่เป็นเงินสกุลเยน 0.43 ล้านเยน และสกุลดอลลาร์สหรัฐอเมริกา 13.62 ล้านดอลลาร์

#### 3.5 ความเสี่ยงจากการถูกฟ้องร้องจากการดำเนินงาน

ในการประกอบธุรกิจของบริษัทฯ และบริษัทย่อยนั้นอาจมีความเสี่ยงจากการถูกฟ้องร้องจากการซื้อขายเครื่องจักร เช่น ความเสี่ยงจากการถูกฟ้องร้องจากต้องชำระหนี้แทนลูกค้าที่ซื้อเครื่องจักรจากการเข้าทำสัญญาร่วมรับผิดชอบ หรือความเสี่ยงที่จะเป็นเครื่องจักรให้กับลูกค้าล่าช้า เป็นต้น รวมทั้งมีความเสี่ยงจากการถูกฟ้องร้องจากการเกิดอุบัติเหตุในระหว่างการทำงาน ซึ่งในบางครั้งการเกิดอุบัติเหตุดังกล่าวได้ก่อให้เกิดความเสียหายต่อชีวิตและทรัพย์สินของบุคคลอื่น ดังนั้น บริษัทฯ และบริษัทย่อยจึงอาจมีความเสี่ยงจากการถูกฟ้องร้องจากการดำเนินงานได้ โดย ณ วันที่ 31 มีนาคม 2557 บริษัทฯ และบริษัทย่อยมีคดีความถูกฟ้องร้องจากการดำเนินงานเป็นจำนวน 2 คดีคิดเป็นมูลค่าการถูกฟ้องร้องประมาณ 67.86 ล้านบาท (รายละเอียดของคดีความปรากฏอยู่ในส่วนที่ 1 ข้อ 5 ข้อพิพาททางกฎหมาย) ซึ่งบริษัทฯ และบริษัทย่อยได้มีการตั้งสำรองความเสียหายโดยอ้างอิงจากคำพิพากษาของศาล รวมถึงการขอคำปรึกษาจากที่ปรึกษากฎหมายแล้ว แต่อย่างไรก็ตาม แม้ว่าในอดีตที่ผ่านมา กลุ่มบริษัทฯ จะมีจำนวนคดีที่ถูกฟ้องร้องจากการดำเนินงานไม่มาก เมื่อเปรียบเทียบกับลักษณะการประกอบธุรกิจของกลุ่มบริษัทฯ ก็ตาม แต่เพื่อลดความเสี่ยงจากการถูกฟ้องร้องจากการดำเนินงาน บริษัทฯ และบริษัทย่อยได้มีการกำหนดนโยบายที่จะไม่เข้าทำสัญญาค้ำประกันการขายในทุกกรณี รวมถึงการดำเนินการจัดเตรียมเอกสารการโอนให้พร้อมและแจ้งให้ทราบถึงข้อจำกัดในการโอน เช่น ผู้ซื้อต้องมีใบอนุญาตประกอบการขนส่งก่อนจึงสามารถทำการจดทะเบียนเครื่องจักรได้ เป็นต้น นอกจากนี้บริษัทฯ และบริษัทย่อยยังได้มีการกำหนดหลักเกณฑ์และมาตรฐานการทำงานที่เน้นในเรื่องของความปลอดภัยสูงสุด นับตั้งแต่การออกแบบการทำงาน การปฏิบัติงานโดยบุคคลากรที่มีประสบการณ์และดำเนินงานตามมาตรฐาน ISO 9001:2000 และ OHSAS 18001:1999 ที่เน้นในเรื่องความปลอดภัย รวมถึงการจัดทำ



ประกันภัยการเกิดอุบัติเหตุสำหรับการดำเนินงานทั้งหมดของกลุ่มบริษัทฯ โดยบริษัทประกันภัยเหล่านั้นจะเป็นผู้รับผิดชอบ  
ต่อความเสียหายที่เกิดขึ้นจากอุบัติเหตุในระหว่างการทำงานทั้งหมด รวมถึงการพิจารณาเพิ่มวงเงินคุ้มครองให้เหมาะสม  
กับลักษณะการดำเนินงานนั้น ๆ



#### 4. ทรัพย์สินที่ใช้ในการประกอบธุรกิจ

##### 4.1 ทรัพย์สินที่ใช้ในการประกอบธุรกิจของบริษัทฯและบริษัทย่อย ณ วันที่ 31 มีนาคม 2557

สินทรัพย์	ลักษณะกรรมสิทธิ์	ภาระผูกพัน ค้ำประกันเงินกู้	มูลค่าตามบัญชี
<b>4.1 ที่ดินและอาคาร</b>			
- <b>ที่ดินและอาคารที่ถนนบางนา – ตราด กม. 7 (ที่ตั้งสำนักงานของ CRANE และ TCS)</b>			
1) ที่ดิน (7 ไร่ 50 ตารางวา) ถนนบางนา – ตราด กม. 7 ตำบลบางแก้ว อำเภอบางพลี จังหวัดสมุทรปราการ	เจ้าของโดย CRANE	จดจำนองค้ำประกันไว้กับ สถาบันการเงิน 2 แห่ง และ มูลค่าจำนอง 30.70 ล้านบาท และ 199.57 ล้านบาท	83.48
2) อาคารสำนักงาน 3 ชั้น 3 อาคาร ถนนบางนา – ตราด กม. 7 ตำบลบางแก้ว อำเภอบางพลี จังหวัดสมุทรปราการ	เจ้าของโดย CRANE		15.31
3) ที่ดิน ( 3 งาน )	เจ้าของโดย CRANE		11.30
4) ที่ดิน ( 22 ไร่ 1 งาน 64.3 ตารางวา) ตำบลอ่างทอง อำเภอเมือง จ.กำแพงเพชร	เจ้าของโดย CRANE	-	22.81
5) ที่ดิน ( 6 งาน 90 ตารางวา ) ตำบลหัวคย อำเภอพุนพิน จ.สุราษฎร์ธานี	เจ้าของโดย CRANE	-	5.52
- <b>ที่ดินและอาคารที่อำเภอศรีราชา (ที่ตั้งสำนักงานของ TCL)</b>			
1) ที่ดิน (21 ไร่ 3 งาน 79 ตารางวา) ตำบลหนองขาม อำเภอศรีราชา จังหวัดชลบุรี	เจ้าของโดย CRANE	จดจำนองค้ำประกันไว้กับ สถาบันการเงิน 2 แห่ง มูลค่า จำนอง 150 ล้านบาท และ 70 ล้านบาท	107.70
2) อาคารสำนักงาน, โรงซ่อม, โรงอาหาร ตำบลหนองขาม อำเภอศรีราชา จังหวัดชลบุรี			52.54
- <b>ที่ดินและอาคารที่กิ่งอำเภอนิคมน้ำพอง (ที่ตั้งสำนักงานของ TCR)</b>			
1) ที่ดิน (9 ไร่ 3 งาน 65 ตารางวา) ตำบลนิคมพัฒนา กิ่งอำเภอนิคมน้ำพอง จังหวัดระยอง	เจ้าของโดย TCR	จดจำนองค้ำประกันไว้กับ สถาบันการเงิน 1 แห่ง และ มูลค่าจำนอง 35 ล้านบาท	36.17
2) อาคารสำนักงาน 1 ชั้น ตำบลนิคมพัฒนา อำเภอนิคมน้ำพอง จังหวัดระยอง	เจ้าของโดย TCR		20.04
<b>5.1 ที่ดินและอาคารให้เช่า</b>			
- <b>ที่ดินและอาคารที่อำเภอศรีราชา (กรรมสิทธิ์ของ TCL)</b>			
1) ที่ดิน (50.9ตารางวา) ตำบลทุ่งสุขลา อำเภอศรีราชา จังหวัดชลบุรี	เจ้าของโดย TCL	จดจำนองค้ำประกันไว้กับ สถาบันการเงิน 1 แห่ง และ มูลค่าจำนอง 7.30 ล้านบาท	4.56
2) อาคารสำนักงาน 3 ชั้น และอาคารพาณิชย์ ตำบลทุ่งสุขลา อำเภอศรีราชา จังหวัดชลบุรี			0.90
<b>6.1 เครื่องจักรและอุปกรณ์ (สินทรัพย์)</b>			
- รถเครน	เจ้าของ / สัญญาเช่าทาง การเงิน	บริษัทฯและบริษัทย่อย คิดสัญญาเช่าทางการเงิน	1,438.63
- รถฟอร์คลิฟท์	เจ้าของ / สัญญาเช่าทาง	781.88 ล้านบาท	21.24



สินทรัพย์	ลักษณะกรรมสิทธิ์	ภาระผูกพัน ค่าประกันเงินกู้	มูลค่าตามบัญชี
- รถขนส่ง	การเงิน		
- เครื่องจักรอื่นๆ	เจ้าของ		4.64
	เจ้าของ		0.79
<b>7.1 เครื่องจักรและอุปกรณ์ (สินค้าคงเหลือ)</b>			
- รถเครน	เจ้าของ		348.42
- รถโฟล์คลิฟท์	เจ้าของ		21.08
- รถขนส่ง	เจ้าของ		67.44
<b>8.1 ยานพาหนะ</b>			
- รถยนต์นั่งส่วนบุคคล	เจ้าของ / สัญญาเช่าซื้อ	บริษัทฯและบริษัทย่อย สัญญาเช่าซื้อ 9.14 ล้านบาท	6.96
- รถกระบะ	สัญญาเช่าซื้อ		9.55
<b>9.1 เครื่องจักรและอุปกรณ์</b>	เจ้าของ		13.90
<b>10.1 เครื่องตกแต่ง ติดตั้ง และอุปกรณ์สำนักงาน</b>	เจ้าของ		7.33
<b>11.1 งานระหว่างก่อสร้างและสินทรัพย์</b>	เจ้าของ		57.09
<b>รวม</b>			<b>2,357.40</b>

#### 4.2 นโยบายการลงทุนในบริษัทย่อยและบริษัทร่วมและการควบคุมดูแลบริษัทย่อยและบริษัทร่วม

ณ วันที่ 31 มีนาคม 2557 บริษัทฯมีบริษัทย่อย 4 แห่ง ได้แก่ บริษัท เดอะเครน เซอร์วิส จำกัด (“TCS”) บริษัท เดอะเครน แพลมบั่ง จำกัด (“TCL”) บริษัท เดอะเครน รัชของ จำกัด (“TCR”) และ บริษัท เดอะเครน เฮฟวี่ลิฟท์ จำกัด (“TCH”) โดยถือหุ้นในสัดส่วนร้อยละ 99.99 ซึ่งนโยบายการลงทุนในบริษัทย่อยนั้น จะเป็นการลงทุนในธุรกิจที่เกี่ยวข้องหรือส่งเสริมธุรกิจหลักของบริษัทฯ โดยการลงทุนในบริษัทย่อยนั้นบริษัทฯจะถือหุ้นในสัดส่วนที่มีนัยสำคัญเพื่อมีอำนาจในการควบคุมบริหาร โดยการส่งตัวแทนของบริษัทฯเข้าไปมีส่วนร่วมในการบริหาร สำหรับในส่วนของการลงทุนในบริษัทร่วมนั้น บริษัทฯไม่มีนโยบายการลงทุนในบริษัทร่วมแต่อย่างใด





## 5. ข้อพิพาททางกฎหมาย

ณ วันที่ 31 มีนาคม 2557 บริษัทฯ และบริษัทย่อยมีข้อพิพาททางกฎหมายรวมทั้งสิ้น 3คดี ผลสรุปของคดี สามารถแบ่งได้เป็น 2 ประเภท ได้แก่

### 5.1 ข้อพิพาทที่เกิดจากการดำเนินงานตามปกติ

#### 5.1.1 ข้อพิพาทที่เกิดจากการขายเครื่องจักรหนักที่บริษัทฯ หรือบริษัทย่อยมีการทำสัญญาซื้อขาย

#### 5.1.2 ข้อพิพาทที่เกิดจากการให้บริการขนย้ายวัสดุอุปกรณ์

### 5.2 ข้อพิพาทที่เกิดจากการเหตุการณ์อื่น

### 5.1 ข้อพิพาทที่เกิดจากการดำเนินงานตามปกติ

#### 5.1.1 ข้อพิพาทที่เกิดจากการขายเครื่องจักรหนักที่บริษัทฯ หรือบริษัทย่อยมีการทำสัญญาซื้อขาย

ในอดีตการขายเครื่องจักรกลหนักให้กับลูกค้าสถาบันการเงินหรือบริษัทลีสซิ่งจะให้บริษัทฯ และบริษัทย่อยทำสัญญาซื้อขายและทำสัญญาความรับผิดชอบร่วมกัน (สัญญาซื้อขาย) เมื่อลูกค้ารายใดผิดนัดชำระหนี้ส่งผลให้บริษัทฯ และบริษัทย่อยชำระหนี้แทน กรณีดังกล่าวมี 1คดี ดังรายละเอียดต่อไปนี้

ในปี 2539 มีการขายเครื่องจักรกลหนักของ บริษัท เดอะเกรน เซอร์วิส จำกัด (“TCS”) ให้กับลูกค้ารายหนึ่งโดยบริษัทลีสซิ่งซึ่งให้การสนับสนุนทางการเงินแก่ลูกค้ารายดังกล่าว กำหนดเงื่อนไขที่ TCS ต้องทำสัญญาซื้อขายและร่วมรับผิดชอบ (หรือสัญญาซื้อขาย) ต่อมาในปี 2544 ลูกค้ารายดังกล่าวผิดนัดชำระหนี้กับบริษัทลีสซิ่ง บริษัทลีสซิ่งจึงขอให้ TCS ชำระหนี้แทนลูกค้าดังกล่าว ซึ่ง TCS ก็ได้มีการชำระหนี้แทนลูกค้าตั้งแต่ เดือนตุลาคม ปี 2544 เป็นต้นมา การชำระหนี้แทนดังกล่าวเกิดขึ้นเนื่องจากหน้าที่ความรับผิดชอบตามสัญญาร่วมรับผิดชอบและความจำเป็นในการพึงพิงแหล่งเงินทุนจากบริษัทลีสซิ่ง ซึ่ง ณ เวลานั้นไม่มีบริษัทลีสซิ่งใดให้การสนับสนุนทางการเงินเช่นนี้เลย

ต่อมาเมื่อวันที่ 9 เมษายน 2550 TCS ได้มีหนังสือสอบถามไปยังลูกค้ารายนั้นและขอให้สิทธิไล่เบี้ยเงินที่ TCS ชำระให้กับบริษัทลีสซิ่งแทน แต่ลูกค้าปฏิเสธการชำระเงินที่ถูกไล่เบี้ย และชี้แจงว่า ไม่มีหนี้สินใด ๆ ติดค้างชำระกับบริษัทลีสซิ่ง หนี้ที่บริษัทกล่าวอ้าง ศาลอุทธรณ์ได้พิพากษาให้ลูกค้าชำระเงินเพียง 5.40 ล้านบาท ด้วยเหตุผลดังกล่าวข้างต้น TCS จึงได้หยุดชำระหนี้เงินต้นและดอกเบี้ยตามสัญญา และได้เรียกร้องให้บริษัทลีสซิ่งคืนเงินแต่ถูกปฏิเสธ จนในที่สุดเมื่อวันที่ 18 เมษายน 2550 TCS ได้ยื่นฟ้องบริษัทลีสซิ่งให้คืนเงินที่ได้ชำระพร้อมค่าเสียหายเป็นจำนวนเงิน 45.82 ล้านบาท

ในขณะเดียวกัน ในวันที่ 23 พฤษภาคม 2550 บริษัทลีสซิ่งรายดังกล่าวได้ฟ้องให้ TCS ชำระหนี้จำนวนเงิน 66.54 ล้านบาท โดยอ้างถึงสัญญารับประกันหนี้ที่ TCS ทำไว้ ผลของคดีศาลชั้นต้นได้พิพากษาให้ TCS ชำระเงินให้โจทก์จำนวน 60.11 ล้านบาท พร้อมเบี้ยปรับร้อยละ 10 ต่อปี นับตั้งแต่วันที่ 25 มกราคม 2550 จนกว่าจะชำระเสร็จ แต่ TCS ได้อุทธรณ์คำพิพากษาดังกล่าว ปัจจุบันคดีอยู่ระหว่างรอผลคำพิพากษาของศาลฎีกา ทั้งนี้ TCS ได้บันทึกความเสียหายที่เกิดขึ้นแล้วเป็นจำนวนเงิน 82.84 ล้านบาทแล้ว

วันที่ 24 กรกฎาคม 2550 บริษัทลีสซิ่งได้ยื่นฟ้อง TCS เป็นคดีอาญาในข้อหาความผิดตามพระราชบัญญัติว่าด้วยความผิดอันเกิดจากการใช้เช็คจำนวนทุนทรัพย์ 0.96 ล้านบาท ศาลชั้นต้นพิพากษายกฟ้อง โจทก์ยื่นอุทธรณ์ ศาลอุทธรณ์พิพากษาขึ้นตามศาลชั้นต้นให้ยกฟ้อง โจทก์ยื่นฎีกาแต่ศาลชั้นต้นไม่รับฎีกา โจทก์ยื่นอุทธรณ์คำสั่งที่ไม่รับฎีกาของศาลชั้นต้น ศาลอุทธรณ์ไม่อนุญาตให้ฎีกา คดีสิ้นสุดแล้วในเดือนสิงหาคม 2556



ในขณะเดียวกันในวันที่ 23 มิถุนายน 2551 บริษัทฯ ได้ยื่นฟ้องบริษัทลีสซิ่ง เป็นคดีอาญาขอหาความผิดต่อเจ้าพนักงานทุจริต (ฟ้องเหี้ย) จำนวนทุนทรัพย์ 60.03 ล้านบาท ศาลชั้นต้นพิพากษายกฟ้อง โจทก์ยื่นอุทธรณ์ ศาลให้อุทธรณ์ ศาลอุทธรณ์ไม่อนุญาตให้ฎีกา คดีสิ้นสุดแล้วในเดือนกรกฎาคม 2556

#### โอกาสของการเกิดข้อพิพาทลักษณะดังกล่าวในอนาคตและมาตรการรองรับ

สำหรับในอนาคตของการเกิดกรณีพิพาทจากการเข้าซื้อประกันการขายเครื่องจักรกลหนักคาดว่าจะจำกัดอยู่เพียงภาระตามสัญญาที่ทำไว้เดิม ซึ่งมียอดคงเหลือเท่ากับ 2.49 ล้านบาททั้งนี้ เนื่องจากปัจจุบันบริษัทฯ และบริษัทย่อยไม่มีนโยบายที่จะเข้าทำสัญญาค้ำประกันในทุกกรณี และสำหรับภาระผูกพันคงเหลือ 2.49 ล้านบาทนั้น ยอดคงเหลือดังกล่าวก็มีการลดลงตามลำดับ รวมถึงอายุของสัญญาใกล้จะสิ้นสุด ด้วยเหตุผลดังกล่าวจึงทำให้ภาระความเสี่ยงจากการต้องชำระหนี้แทนของบริษัทฯ และบริษัทย่อยลดน้อยลง แต่อย่างไรก็ตาม บริษัทฯ และบริษัทย่อยก็ได้มีการกำหนดมาตรการติดตามการผ่อนชำระหนี้ของลูกค้าแต่ละรายกับสถาบันการเงินเป็นรายไตรมาส และหากมีการค้างชำระค้างงวด ก็จะเพิ่มความถี่ในการสอบถามเป็นกรณีพิเศษ พร้อมทั้งขอความร่วมมือจากสถาบันการเงิน เพื่อหาแนวทางในการแก้ปัญหาได้ทันทีทั้งนี้

#### 5.1.2 ข้อพิพาทที่เกิดจากการให้บริการขนย้ายวัสดุอุปกรณ์

ในการให้บริการเคลื่อนย้ายวัสดุอุปกรณ์ของกลุ่มบริษัทนั้น มีโอกาสที่จะเกิดอุบัติเหตุที่ก่อให้เกิดความเสียหายต่อบุคคลหรือทรัพย์สินของบุคคลอื่นได้ โดย ณ ปัจจุบันบริษัทฯ และบริษัทย่อยมีข้อพิพาทที่เกิดขึ้นจากการให้บริการดังนี้

คดีที่ 1 เมื่อวันที่ 15 กันยายน 2541 บริษัท เดอะเกรน เซฟวี่ลฟท์ จำกัด (“TCH”) ถูกบริษัทประกันภัยแห่งหนึ่งฟ้องสืบเนื่องจาก TCH ได้ให้บริการขนย้ายหม้อแปลงไฟฟ้าให้กับการไฟฟ้าส่วนภูมิภาค แต่ต่อมาภายหลังเกิดความเสียหายขึ้นผู้จ้างได้เรียกร้องค่าเสียหายจากบริษัทประกันภัย บริษัทประกันภัยดังกล่าวจึงฟ้องเรียกค่าเสียหายจาก TCH อีกทอดหนึ่ง โดยมีทุนทรัพย์จำนวน 1.32 ล้านบาท คดีดังกล่าวกำลังอยู่ระหว่างการพิจารณาของศาลฎีกา (ศาลชั้นต้นพิพากษาให้บริษัทประกันภัยเป็นผู้ชนะ แต่ศาลอุทธรณ์พิพากษากลับให้ยกฟ้อง) อย่างไรก็ตาม TCH ยังไม่ได้บันทึกค่าความเสียหายที่อาจเกิดขึ้นเนื่องจากผู้บริหารมีความเห็นว่า จะไม่มีความเสียหายที่จะเกิดขึ้นจากคดีดังกล่าว

#### โอกาสของการเกิดข้อพิพาทดังกล่าวในอนาคตและมาตรการรองรับ

สืบเนื่องจากลักษณะของการประกอบธุรกิจของบริษัทฯ และบริษัทย่อยในการให้บริการเคลื่อนย้ายวัสดุอุปกรณ์นั้น มีโอกาสที่จะก่อให้เกิดอุบัติเหตุจากการทำงานได้ ดังนั้นจึงมีความเป็นไปได้ที่บริษัทฯ หรือบริษัทย่อยอาจจะถูกฟ้องร้องจากการปฏิบัติงานได้ในอนาคต แต่อย่างไรก็ตาม การให้บริการของบริษัทฯ และบริษัทย่อยนั้น ได้ให้ความสำคัญกับความปลอดภัยในการทำงานเป็นอันดับแรก นับตั้งแต่การออกแบบการทำงาน การปฏิบัติงานโดยบุคลากรที่มีประสบการณ์ที่ผ่านการฝึกฝนมาเป็นลำดับขั้น ตลอดจนการกำหนดมาตรฐานการทำงานที่เน้นความปลอดภัย ซึ่งจะมีส่วนสำคัญในการลดอุบัติเหตุจากการทำงานได้ ทั้งนี้ปัจจุบันบริษัทย่อย 3 แห่งคือ TCR TCL และ TCH ได้ผ่านการรับรองมาตรฐานการทำงานตามมาตรฐาน ISO 9001:2000 และ OHSAS 18001:1999 จาก TUV Rheinland Group และบริษัทย่อยยังได้มีการจัดทำประกันอุบัติเหตุเพื่อรองรับค่าใช้จ่ายและความเสียหายที่อาจเกิดขึ้น

#### 5.2 ข้อพิพาทที่เกิดขึ้นจากเหตุการณ์อื่นๆ

ในช่วงที่ผ่านมา บริษัทฯ และบริษัทย่อยมีข้อพิพาทจากเหตุการณ์อื่นเพียงคดีเดียว คือ



คดีที่เกิดขึ้น เนื่องจากในอดีต เจ้าของที่ดินบริเวณ ถนนพหลโยธิน ซึ่งเป็นบุคคลธรรมดา ได้กู้ยืมเงินจาก นายธงไชย แพร่วังสี กรรมการของบริษัทฯ แต่ไม่สามารถชำระหนี้คืนได้ จึงได้นำที่ดินบริเวณดังกล่าว มาให้ใช้ประโยชน์แทนความสามารถในการชำระหนี้ บริษัท เดอะเกรน เฮฟวี่ลิฟท์ จำกัด (“TCH”) จึงได้เข้าทำสัญญาเช่าช่วงที่ดิน โฉนดเลขที่ 39562 จาก นายธงไชย แพร่วังสี เพื่อให้เป็นที่ตั้งสำนักงานและการประกอบธุรกิจ

ต่อมาเมื่อวันที่ 10 พฤศจิกายน 2548 เจ้าพนักงานพิทักษ์ทรัพย์ในคดีที่เจ้าของที่ดินดังกล่าวเป็นผู้ล้มละลาย มีหนังสือ ถึง บริษัท เดอะเกรน เฮฟวี่ลิฟท์ จำกัด แจ้งบอกเลิกสัญญาเช่าที่ดินและให้ส่งมอบที่ดินที่เช่าและขนย้ายสิ่งปลูกสร้างออกจากพื้นที่ รวมทั้งให้ TCH ชำระค่าเช่าค้างจ่าย ตั้งแต่วันที่ 1 กุมภาพันธ์ 2545 จนถึงวันที่ 30 กันยายน 2548 รวม 44 งวด คิดเป็นเงิน 13.60 ล้านบาท ให้กับเจ้าพนักงานพิทักษ์ทรัพย์ แต่ TCH ได้ยื่นคำร้องปฏิเสธหนี้ต่อเจ้าพนักงานพิทักษ์ทรัพย์ ในวันที่ 25 พฤศจิกายน 2548 พร้อมทั้งแสดงเหตุผลต่อเจ้าพนักงานพิทักษ์ทรัพย์ เนื่องจาก TCH ได้ทำสัญญาเช่าช่วงที่ดินจากกรรมการของ TCH มิใช่เป็นการทำสัญญาเช่าที่ดินจากเจ้าของที่ดิน ตามที่เจ้าพนักงานพิทักษ์ทรัพย์กล่าวอ้าง ซึ่งปัจจุบันกรณีดังกล่าวอยู่ระหว่างการพิจารณาของเจ้าพนักงานพิทักษ์ทรัพย์

อย่างไรก็ตาม เพื่อเป็นการสำรองความเสียหายที่อาจเกิดขึ้น TCH ได้หยุดชำระค่าเช่ารายเดือนให้กับกรรมการของบริษัทฯ ตั้งแต่เดือนธันวาคม พ.ศ. 2547 เป็นต้นมา โดยบันทึกการดังกล่าวเป็นค่าเช่าค้างจ่าย ณ วันที่ 31 มีนาคม 2557 TCH ได้บันทึกค่าเช่าค้างจ่ายเป็นจำนวนเงินรวม 6.20 ล้านบาท ซึ่งค่าเช่าค้างจ่ายจำนวนดังกล่าวรวมถึงค่าเช่าที่เกิดขึ้นในระหว่างที่คดียังไม่สิ้นสุด กรรมการของบริษัทฯ ขอระงับการรับเงินจนกว่าคดีจะสิ้นสุดและถ้าเกิดความเสียหายกับ TCH ในกรณีดังกล่าวข้างต้น กรรมการของบริษัทฯ ยินดีที่จะสละสิทธิการรับเงินค่าเช่าจาก TCH เพื่อนำเงินดังกล่าวมาชดเชยความเสียหาย

TCH ได้ยกเลิกการเช่าที่ดินจากกรรมการของบริษัทฯ ตั้งแต่วันที่ 1 มิถุนายน 2555 ซึ่งตามเงื่อนไขของสัญญาเช่า TCH จะไม่มีกรรมสิทธิใดๆ สำหรับสิ่งปลูกสร้างบนที่ดินดังกล่าว อย่างไรก็ตาม บริษัทฯ ได้ร้องขอให้กรรมการของบริษัทฯ (ผู้ให้เช่า) ชื้อสิ่งปลูกสร้างดังกล่าวจากทาง TCH ซึ่งที่ประชุมคณะกรรมการบริษัทครั้งที่ 7/2555 วันที่ 24 กันยายน 2555 ได้มีมติการจำหน่ายสิ่งปลูกสร้างของ TCH ดังกล่าวในราคา 5.00 ล้านบาทเพื่อเป็นการหักลบหนี้กับค่าเช่าค้างจ่ายจำนวน 6.20 ล้านบาท

นอกจากการกันเงินค่าเช่าค้างจ่ายในแต่ละเดือนไว้สำหรับความเสียหายที่อาจเกิดขึ้นแล้ว TCH ยังได้มีการว่าจ้าง บริษัท ชูเค แวลูเอชัน แอนด์ เอเจนซี่ จำกัด ซึ่งเป็นผู้ประเมินราคาอิสระ ทำการประเมินราคาตลาดของค่าเช่ารายเดือนของที่ดินแปลงดังกล่าว เพื่อใช้เป็นหลักเกณฑ์ในการตั้งสำรองเพื่อความเสียหายเพิ่มเติม (นอกเหนือจากค่าเช่าค้างจ่ายที่เป็นไปตามสัญญาเช่ากับกรรมการบริษัท) โดย ณ วันที่ 31 ธันวาคม 2556 TCH ได้มีการตั้งสำรองค่าเสียหายเพิ่มเติมเป็นจำนวนเงินรวม 10.67 ล้านบาท ส่งผลให้ ณ วันที่ 31 ธันวาคม 2556 TCH ได้มีการตั้งสำรองค่าเสียหายเป็นจำนวนเงินรวม 16.87 ล้านบาท ทั้งนี้หาก TCH เกิดความเสียหายขึ้นมากกว่าจำนวนเงินที่ได้ตั้งสำรองเพื่อความเสียหายดังกล่าวแล้ว กรรมการของ TCH จะเป็นผู้รับผิดชอบค่าเสียหายส่วนเกินนั้นทั้งจำนวน

#### โอกาสของการเกิดข้อพิพาทดังกล่าวในอนาคตและมาตรการรองรับ

ในอนาคตจะไม่เกิดเหตุการณ์เช่นนี้อีก หากบริษัทฯ จำเป็นต้องเช่าที่ดินในการทำธุรกิจ ทางบริษัทฯ ต้องส่งเรื่องให้ที่ปรึกษาทางกฎหมายของบริษัทฯ เป็นผู้ตรวจเช็คสัญญาเช่าอย่างละเอียดรอบคอบก่อนเพื่อป้องกันมิให้เกิดเหตุการณ์ดังกล่าวขึ้นอีก



## สรุปข้อพิพาททางกฎหมาย

ประเภทของคดี	ทุนทรัพย์ (ล้านบาท)	การสำรอง (ล้านบาท)	ผลสรุปของคดี	ค่าเสียหาย ส่วนเพิ่ม (ล้านบาท)	การรับภาระแทน
<u>ข้อพิพาทจากการดำเนินงาน</u>					
- จากการซื้อขายเครื่องจักร					
คดีที่ 1 เกิดสัญญาฉบับนี้	66.54	82.84	อยู่ระหว่างรอคำพิพากษาศาลฎีกา	na	ไม่มี
พ.ร.บ. เชื้อ	0.96	-	ศาลอุทธรณ์ ไม่อนุญาตให้ฎีกา	na	ไม่มี
พ.ร.บ. เชื้อ	60.03	-	คดีสิ้นสุด ส.ศ.2556	na	ไม่มี
- จากการให้บริการขนย้าย					
คดีที่ 1	1.32	-	ศาลอุทธรณ์ ไม่อนุญาตให้ฎีกา	na	ไม่มี
คดีสิ้นสุด ก.ค.2556					
<u>ข้อพิพาทจากเหตุการณ์อื่น</u>					
คดีที่ 1	13.60	16.87	อยู่ระหว่างพิจารณา	na	กรรมการ
<b>รวม</b>	<b>81.46</b>	<b>99.71</b>		<b>0.00</b>	



## 6. ข้อมูลทั่วไป

ชื่อบริษัทที่ออกหลักทรัพย์	: บริษัท ชูไก จำกัด (มหาชน) (“บริษัทฯ” หรือ “CRANE”)
ชื่อย่อภาษาอังกฤษ	: Chu Kai Public Company Limited
ประกอบธุรกิจ	: ให้บริการเคลื่อนย้ายวัสดุหรืออุปกรณ์ที่มีขนาดใหญ่ : เป็นตัวแทนจำหน่ายเครื่องจักรกลใหม่ ประเภทรถเครน ชื่อ ZOOMLION จาก ประเทศสาธารณรัฐประชาชนจีน แต่เพียงผู้เดียวในประเทศไทย : จำหน่ายและซ่อมแซมเครื่องจักรกลหนักใช้แล้วสำหรับงานก่อสร้าง การขุดและ ขนย้าย รวมถึงการขนส่ง
ที่ตั้งสำนักงานใหญ่	: 42/62 หมู่ที่ 14 ถนนบางนา-ตราด กม. 7 ตำบลบางแก้ว อำเภอบางพลี จังหวัดสมุทรปราการ 10540
ที่ตั้งบริษัทย่อย	: บริษัท เดอะเครน เซอร์วิส จำกัด (“TCS”) 42/51 หมู่ 14 ถนนบางนา-ตราด ตำบลบางแก้ว อำเภอบางพลี จังหวัดสมุทรปราการ 10540 บริษัท เดอะเครน แพลมฉบับ จำกัด (“TCL”) 195/95 หมู่ 5 ตำบลหนองขาม อำเภอสรีราชา จังหวัดชลบุรี 20230 บริษัท เดอะเครน ระยอง จำกัด (“TCR”) 4/2 หมู่ 4 ตำบลนิคมพัฒนา อำเภอนิคมพัฒนา จังหวัดระยอง 21180 บริษัท เดอะเครน เฮฟวี่ลิฟท์ จำกัด (“TCH”) 42/62 หมู่ที่ 14 ตำบลบางแก้ว อำเภอบางพลี จังหวัดสมุทรปราการ 10540
Home Page	: <a href="http://www.chukai.co.th">www.chukai.co.th</a>
เลขทะเบียนบริษัท	: 0107548000412
โทรศัพท์	: 0-2715-0000, 0-2316-2873-7
โทรสาร	: 0-2316-6574 , 0-2316-6637
ทุนจดทะเบียน	: 626,784,419.00 บาท
ทุนเรียกชำระแล้ว	: 626,783,520.00 บาท



**บุคคลอ้างอิงอื่น**

นายทะเบียนหลักทรัพย์ : บริษัท ศูนย์รับฝากหลักทรัพย์ (ประเทศไทย) จำกัด  
เลขที่ 62 อาคารตลาดหลักทรัพย์แห่งประเทศไทย  
ถนนรัชดาภิเษก แขวงคลองเตย เขตคลองเตย กรุงเทพฯ 10110  
โทรศัพท์ 02-229-2800 โทรสาร 02-654-5642

ผู้สอบบัญชี : บริษัท พีวี ออดิท จำกัด  
ชั้น 14 อาคารว่องวานิช บี 100/19 ถนนพระราม 9  
เขตห้วยขวาง กรุงเทพฯ 10310  
โทรศัพท์ 02-645-0080 โทรสาร 02-645-0020

ที่ปรึกษากฎหมาย : คณะบุคคล เอ้าส์ ออฟ ลอว์  
เลขที่ 682/1 หมู่ที่ 1 แขวงบางมด เขตทุ่งครุ กรุงเทพฯ 10140  
โทรศัพท์ 02-539-0410 โทรสาร 02-539-0411